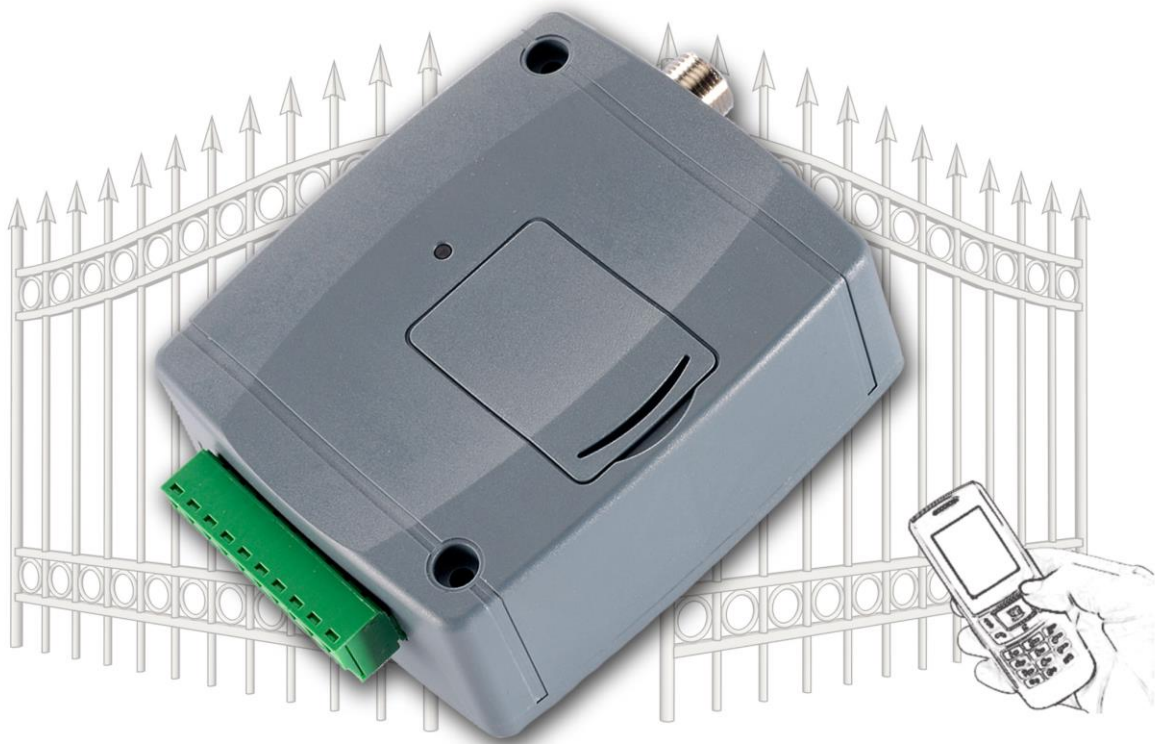


Gate Control BASE 1000

TELEPÍTÉSI ÉS ALKALMAZÁSI ÚTMUTATÓ

v8.00 és újabb modulverziókhöz
Dokumentumverzió: 4.0 2019.09.24



Termékváltozatok:

- Gate Control BASE 1000 - 2G
- Gate Control BASE 1000 - 3G
- Gate Control BASE 1000 - 4G

Tartalomjegyzék

1	A <i>Gate Control</i> BASE működése	4
1.1	A 2G, 3G, 3GA és a 4G változatok közötti különbségek	4
1.2	A rendszeridő beállítása	5
1.3	Adatforgalom.....	5
1.4	Kontaktusbemenetek működése	5
2	Személyes adatok kezelése.....	5
2.1	A Gyártó felelőssége	6
3	A modul bekötése és üzembe helyezése	6
3.1	Automatikus tápfeszültség-leválasztás (UVLO) funkció	6
3.2	Bemenetek bekötése.....	6
3.3	Kimenetek bekötése.....	6
3.4	A modul bekötése	7
3.4.1	Bekötési ábrák kimenetvezérlési módok szerint	7
3.5	SIM-kártya foglalat	9
3.6	Antenna csatlakoztatása	9
3.7	Telepítés	9
3.8	Beüzemelés	10
3.9	Állapotjelző LED jelzései	10
3.10	Technikai adatok	10
4	A <i>Gate Control</i> BASE modul beállítása	11
4.1	A programozószoftver felülete és beállítási lehetőségek:.....	11
4.2	Az eszközhöz kapcsolódás módjai.....	12
4.2.1	Kapcsolódás a modulhoz USB-n keresztül.....	12
4.2.2	Kapcsolódás a modulhoz interneten keresztül.....	13
5	A <i>Gate Control</i> programozószoftver használata és a funkciók leírása	16
5.1	Kapcsolat menücsoport.....	16
5.1.1	Beállítási lehetőségek megtekintése és offline konfigurálás	16
5.1.2	Kapcsolódási mód	17
5.1.3	Modulnyilvántartás.....	18
5.2	Modulbeállítások menücsoport.....	20
5.2.1	Általános.....	21
5.2.2	Bemenetek	24
5.2.3	Értesítési csatornák	25
5.2.4	Bemeneti események	26
5.2.5	Kimenetek	28
5.2.6	Haladó beállítások	32
5.3	Felhasználók menücsoport	35
5.3.1	Felhasználók	36
5.3.2	Távoli hozzáférés	40
5.4	Modulállapot menücsoport	42
5.4.1	Állapotfigyelés	42
5.4.2	Eseménynapló.....	45
5.4.3	Rendszernapló	46
5.5	Szoftverbeállítások menücsoport	47
5.5.1	Beállítások.....	47
5.5.2	Névjegy	48
6	A <i>Gate Control</i> BASE modul beállítása mobiltelefonról, SMS üzenetekkel	49
6.1	SMS parancsok részletes leírása:	50
7	Firmware frissítése.....	54
7.1	Frissítés USB-n keresztül	54
7.2	Frissítés távolról, interneten keresztül	55
8	Gyári beállítások visszaállítása	55
8.1	Gyári beállítások visszaállítása a programozószoftver segítségével	55
8.2	Gyári beállítások visszaállítása a reset-nyomógomb segítségével.....	55
9	A csomagolás tartalma.....	55

Tisztelt Vásárló!

Köszönjük, hogy termékünket választotta! Ez a kézikönyv fontos információkat és útmutatásokat tartalmaz a terméket illetően. Kérjük, olvassa el a kézikönyvet a termék használatba vétele előtt.

A termék programozószoftverének és kézikönyveinek legfrissebb változata letölthető a gyártó weboldaláról: <https://tell.hu/hu/termekek/gsm-automatizalas/gate-control-base>

► **Termékjellemzők:**

- Kimenetek vezérlése ingyenes híváson keresztül, hívószám-azonosítással
- 5 különböző vezérlési mód a legtöbb kapuautomatikával való kompatibilitás érdekében
- 4 NO/NC bemenet, 2 NO relés kimenet
- 1000 felhasználós
- 4 kontaktusbemenet állapotának átjelzése SMS-ben vagy hívással
- Utolsó 1200 esemény tárolása eseménymemóriában
- Programozhatóság: USB, internet, SMS

► **Alkalmazási területek:**

- Garázs kapu, sorompó, elektromos eszközök vezérlése
- Hibakimenetek, kapcsolók állapotának átjelzése

1 A Gate Control BASE működése

A **Gate Control BASE** modult alapvetően elektromos kapuk és sorompók nyitás és zárás vezérlésére tervezték, de használható egyéb berendezések vezérlésére is. A vezérlést a felhasználó a modulba helyezett SIM-kártya telefonszámára indított hívással végezheti, a beállított vezérlési módnak megfelelően. A legtöbb kapuautomatikával való kompatibilitás érdekében, telepítéskor 5 féle vezérlési módból választhatja ki a megfelelőt az adott alkalmazásra. Hívással történő vezérléskor a rendszer a felhasználó azonosításához hívószám-azonosítást használ. Mivel a hívószám-azonosításhoz és vezérléshez elegendő a hívószám felismerése, ezért a rendszer nem fogadja a hívást, így a vezérlés költségmentes. Előfordulhat azonban, hogy a mobilszolgáltató kapcsolási díjat számol fel a nem fogadott hívásokért (ez szolgáltatófüggő, ezzel kapcsolatban érdeklődjön a mobilszolgáltatónál). Jogosult hívószámról történő hívás esetén a modul elutasítja a hívást, elvégzi a vezérlést és rögzíti a vezérlési eseményt az eseménynaplóba.

A vezérlést (nyitás / zárás) csak jogosult, az eszközben konfigurált hívószámok kezdeményezhetik, vagy bármilyen telefonszám, a beállításnak megfelelően: **ha vannak rögzítve felhasználók telefonszámmal a modul felhasználólistájában, akkor csak azokról a telefonszámokról vezérelhető, ha viszont nincs regisztrálva egyetlen felhasználó sem, akkor bármilyen számról érkező bejövő hívás vezérli a modult (utóbbi esetben a modul beállítását csak USB-n keresztül lehet elvégezni!). Az 1-es kimenetvezérlési mód használata esetén a rejtett hívószámmal érkező hívások minden esetben vezérlik az OUT2 kimenetet.**

A rendszerbe 1000 felhasználó rögzíthető. Minden egyes felhasználóhoz különböző jogosultságok társíthatók, úgymint szerepkör, 0-24 belépési időszak, valamint hogy a választott kimenetvezérlési módtól függően, melyik kimenetet (kaput) vezérelheti.

A „**0-24 belépési időszak**” jogosultsággal rendelkező felhasználók bármikor vezérelhetik a rendszert. A „**0-24 belépési időszak**” jogosultsággal nem rendelkező felhasználók a nap folyamán csak az „**Általános**” modulbeállítások menüben beállítható, „**Engedélyezett belépési időszakon**” belül vezérelhetik a rendszert, azaz az adott felhasználótól érkező vezérlési kérést a modul az engedélyezett belépési időszakokon belül végrehajtja, az időszakokon kívül pedig elutasítja. Ha nincs regisztrálva egyetlen felhasználó sem, akkor a modul csak az engedélyezett belépési időszakon belül vezérelhető bárki által, bármilyen telefonszámról.

A **Gate Control BASE** készülékbe helyezendő SIM-kártyára aktiválandó szolgáltatásokat annak megfelelően válassza meg, hogy a készüléknek mely szolgáltatásait kívánja igénybe venni. Az interneten keresztül történő távoli eléréshez (távprogramozáshoz) mobilinternet-szolgáltatás szükséges. Az SMS küldő funkciókhoz SMS szolgáltatás, a hívást használó funkciókhoz pedig hívásslolgáltatás szükséges. Az interneteléréshez a SIM-kártya használhat akár publikus, akár zárt APN-t, viszont zárt APN-ben működő SIM-kártya használata esetén külön engedélyeztetni kell a mobilszolgáltatónál a felhőszerver elérését az adott APN-ből.

1.1 A 2G, 3G, 3GA és a 4G változatok közötti különbségek

A **2G**, **3G** és a **4G** változatok között az egyetlen különbség a beépített modem típusa. A 3G (UMTS) és a 4G (LTE) kommunikáció nagyobb sebességet tesz lehetővé, így növelve a kommunikáció sebességét. A **2G**, **3G** és **4G** változat Európa területén használható, míg a **3GA** változat ötsávú UMTS/HSPA modemmel van szerelve, amely világszerte használható. Az említett modellek között semmilyen különbség nincs az elérhető funkciók és beállítások terén.

A **2G** változat esetében a mobilhálózaton keresztül indított hívás az adatkommunikációt késlelteti, mert a 2G modemek nem képesek egyidejűleg több kommunikációs csatornát kezelni.

1.2 A rendszeridő beállítása

A pontosidőt igénylő funkciók (eseménynapló, engedélyezett belépési időszak) megfelelő működéséhez szükség van a rendszeridő beállítására. A modul tápfeszültségre helyezéskor, valamint minden egyes tervezett napi újrainduláskor, azaz 24 óránként automatikusan beállítja a rendszeridőt a helyi idő lekérdezésével a mobilhálózatról. Téli/nyári időszámításra történő átállás esetén így legfeljebb 24 óra elteltével állítja át az óráját, vagy tápelvételes újraindításkor. Előfordulhat azonban, hogy az adott mobilszolgáltató nem támogatja az időlekérdezés funkciót, vagy az nem működik megfelelően. Ebben az esetben szükség van a rendszeridő kézi beállítására, amely a programozószoftver segítségével, vagy SMS üzenettel lehetséges. A modul a felhőre csatlakozáskor is automatikusan szinkronizálja a rendszeridőt a szerver rendszeridejéhez.

A rendszeridő beállításához a programozószoftver segítségével, kattintson az

„**Időszinkronizálás**”  gombra az „**Állapotfigyelés**” menüben (további részletek az „[Állapotfigyelés](#)” fejezetben).

A rendszeridő beállításához SMS üzenettel, SMS üzenetet kell küldeni a modul telefonszámára a következő szöveggel, bármilyen telefonszámról: **#DT**

1.3 Adatforgalom

Interneten keresztül történő távelérés használata esetén a **Gate Control BASE** készülékbe helyezett SIM kártyát legalább havi 20 MB-os adatcsomaggal kérje. Az adatforgalom mértéke függ a használat gyakoriságától, a mobilhálózat stabilitásától, illetve az igénybevett szolgáltatásoktól. Az adatforgalommal járó szolgáltatások, mint távprogramozás, eseménynaplók távoli letöltése, firmware távfrissítés, hozzájárulnak a SIM-kártya adatforgalmának növekedéséhez. Az adatforgalom növekedésének mértéke függ az említett szolgáltatások használatának gyakoriságától és időtartamától. Használattól függően, az adatforgalom a minimális használat adatforgalmának (<20 MB) akár többszörösét is elérheti.

1.4 Kontaktusbemenetek működése

A modul 4db konfigurálható NO/NC kontaktusbemenettel rendelkezik, amelyeket aktiválva, értesítés küldhető összesen 4 értesítési telefonszámra SMS-ben vagy hívással, a beállításnak megfelelően. Ez a funkció használható például szabotázs, vagy egyéb kapcsolók állapotának, vagy a vezérlőelektronika hiba-, vagy egyéb kimeneteinek átjelzésére SMS üzenetben. Az értesítendő telefonszámokat a programozószoftverben az „**Értesítési csatornák**” menüben adhatja meg, a bemeneti eseményekkel történő összerendelést pedig a „**Bemeneti események**” menüben végezheti el. A bemenetek tulajdonságait a „**Bemenetek**” menüben konfigurálhatja.

2 Személyes adatok kezelése

A felhasználók a rendszert felhasználónévhez kötött telefonszám segítségével tudják vezérelni, ezért a rendszer működtetéséhez szükséges, hogy a rendszert használni kívánó felhasználók a nevüket (felhasználónév) és telefonszámukat (továbbiakban személyes adatok) megadják a készülékben definiált rendszeradminisztrátoroknak, akik ezeket a személyes adatokat rögzítik a rendszerben. A felhasználók adatkezeléshez való hozzájárulása a személyes adataik megadásával önkéntesen, egyértelműen és kifejezett hozzájárulás alapján megadottnak tekintendő. Az adatkezelés célja a rendszerhez történő hozzáférés és ezáltal használati jogosultság biztosítása a rendszert használni kívánó felhasználók számára.

A rendszer a személyes adatokat a készülék memóriájában tárolja. A személyes adatok az üzemeltető/telepítő, valamint a kijelölt rendszeradminisztrátorok kivételével harmadik személy által nem hozzáférhetők. A kijelölt rendszeradminisztrátorok a személyes adatokat bizalmasan, a vonatkozó jogszabályi előírásoknak megfelelően kötelesek kezelni és harmadik félnek nem adhatják át azokat.

2.1 A Gyártó felelőssége

A Gyártó a rendszer működésével, használatával kapcsolatban - beleértve a hardver és szoftver rendeltetésszerű használatát is - bármilyen felelősséget a vonatkozó jogszabályoknak megfelelően vállal. A Gyártó nem vállal felelősséget azokért a károkért, amelyek abból erednek, hogy:

- a felhasználó elveszíti, vagy eltulajdonítják a rendszer vezérlésére alkalmas eszközt vagy fent említett személyes adatait és ezzel illetéktelen személynek lehetősége nyílik ahhoz, hogy hozzáférjen a rendszerhez;
- a felhasználó szándékosan, jóhiszeműen, közvetlen vagy közvetett módon átadja a rendszer használatához szükséges személyes adatait vagy a vezérlésre alkalmas eszközt harmadik személynek.

3 A modul bekötése és üzembe helyezése

3.1 Automatikus tápfeszültség-leválasztás (UVLO) funkció



A termék automatikus tápfeszültség-leválasztás (Under Voltage Lock Out) funkcióval rendelkezik. A modul automatikusan kikapcsol, ha a tápfeszültsége kritikus szint alá csökken, majd az üzemi tápfeszültség helyreállásakor ismét bekapcsol.

3.2 Bemenetek bekötése

A bemeneteken az alaphelyzetben zárt vagy alaphelyzetben nyitott kontaktust az adott bemenet (**IN1...IN4**) és a tápfeszültség negatív (**V-**) bekötési pont közé kell kötni.

Alaphelyzetben nyitott aktiválókontaktus alkalmazása esetén az adott bemenetet beállításainál válassza az **NO** (normally open - alaphelyzetben nyitott) lehetőséget. Ilyenkor az adott bemenet (**IN1...IN4**) és a **V-** bekötési pont közé ráadott rövidzár váltja ki a bemenetet aktiválását és a hozzá tartozó értesítések elküldését.

Alaphelyzetben zárt aktiválókontaktus alkalmazása esetén az adott bemenetet beállításainál válassza az **NC** (normally closed - alaphelyzetben zárt) lehetőséget. Ilyenkor az adott bemenet (**IN1...IN4**) és a **V-** bekötési pont közötti rövidzár megszüntetése váltja ki a bemenetet aktiválását és a hozzá tartozó értesítések elküldését.

3.3 Kimenetek bekötése

A kimenetek bekötését a kiválasztott vezérlési módnak megfelelően kell elvégezni. A kimenetek alaphelyzeti állapota az egyes vezérlési módoknál a következő:

1., 2., 4., 5. vezérlési módoknál:

OUT1: alaphelyzetben nyitott relékontaktus (N.O.)

OUT2: alaphelyzetben nyitott relékontaktus (N.O.)

3. vezérlési módnál:

OUT1: alaphelyzetben nyitott relékontaktus (N.O.)

OUT2: alaphelyzetben zárt relékontaktus (N.C.)

Az alaphelyzetben nyitott (N.O.) kimenet alaphelyzetben nyitott kontaktust, vezérléskor pedig zárókontaktust szolgáltat. Az alaphelyzetben zárt (N.C.) kimenet alaphelyzetben záró kontaktust, vezérléskor pedig nyitott kontaktust szolgáltat. A kimenetek potenciálmentes relékontaktust szolgáltatnak. A relékontaktusok maximális terhelhetősége **1A@24V AC/DC**.

A vezérlési módokról részletes leírást a „[Kimenetek](#)” fejezetben talál.

3.4 A modul bekötése

Figyelem! Az antenna csatlakozójának fémes részeit és a modul termináljait se közvetlenül, se közvetve NE csatlakoztassa a védőföldhöz, mert ez a modul meghibásodását okozhatja!

3.4.1 Bekötési ábrák kimenetvezérlési módok szerint

A rendszercsatlakozó terminálok kiosztása:

V+ Tápfeszültség 12...30V AC/DC (min. 500mA)

V- Tápfeszültség negatív pólusa (ha DC)

IN1 1. kontaktusbemenet

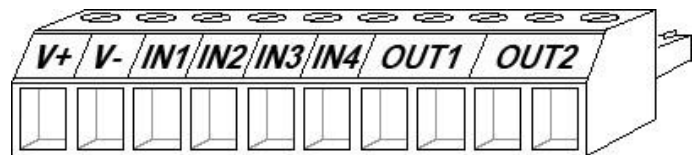
IN2 2. kontaktusbemenet

IN3 3. kontaktusbemenet

IN4 4. kontaktusbemenet

OUT1 1. kimenet (alaphelyzetben nyitott, potenciálmentes kontaktus, max. 1A@24V AC/DC)

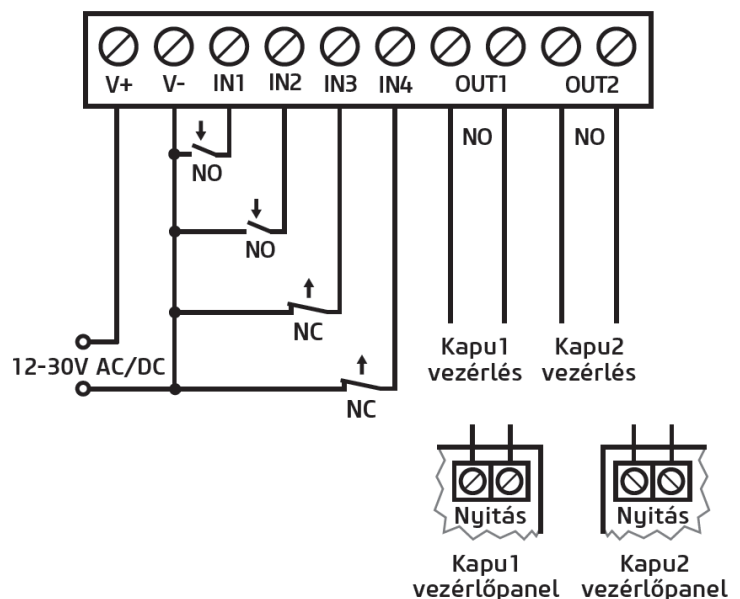
OUT2 2. kimenet (alaphelyzetben nyitott, potenciálmentes kontaktus, max. 1A@24V AC/DC)



1. vezérlési mód:

- Egy vagy két kapuhoz, vagy egy kapuhoz két nyitási lehetőséggel (részleges/teljes nyitás).
- Mindkét kimenet alaphelyzetben nyitott (NO).
- Az OUT1 kimenet hívószám-azonosítással vezérelhető híváson keresztül.
- Az OUT2 kimenet rejtett hívószámmal vezérelhető híváson keresztül.
- Egy vezérlőhívás csak kapunyitást végez. A zárást a kapuautomatika vezérlőelektronikája kell, hogy végezze automatikusan.

Egy vagy két kapu bekötése (1. és 2. vezérlési módok)

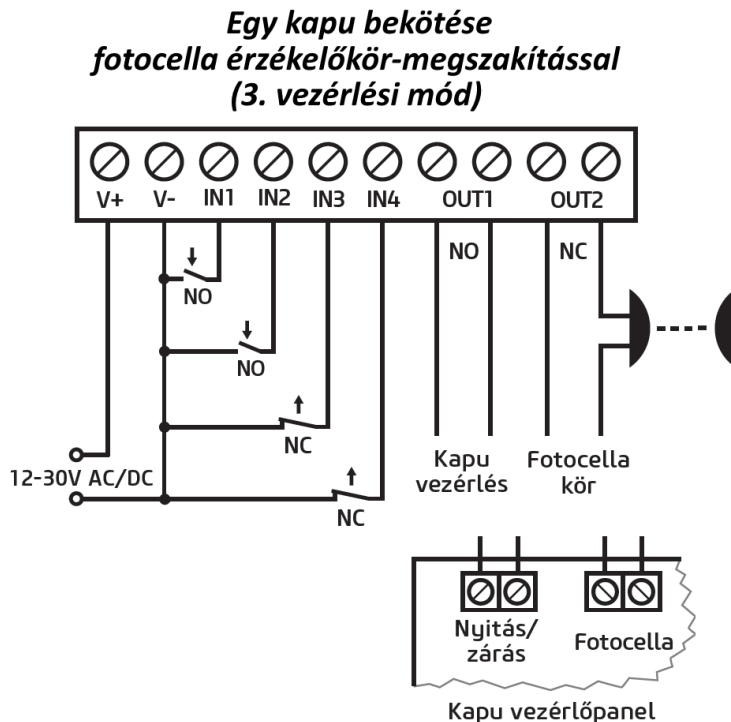


2. vezérlési mód:

- Egy vagy két kapuhoz, vagy egy kapuhoz két nyitási lehetőséggel (részleges/teljes nyitás).
- Mindkét kimenet alaphelyzetben nyitott (NO).
- Mindkét kimenet hívószám-azonosítással vezérelhető híváson keresztül, a beállításnak megfelelően (csak OUT1, csak OUT2, vagy mindkettő egyszerre).
- Felhasználónként engedélyezhető vezérlési jogosultság minden egyes kimenethez.
- Egy vezérlőhívás csak kapunyitást végez. A zárást a kapuautomatika vezérlőelektronikája kell, hogy végezze automatikusan.

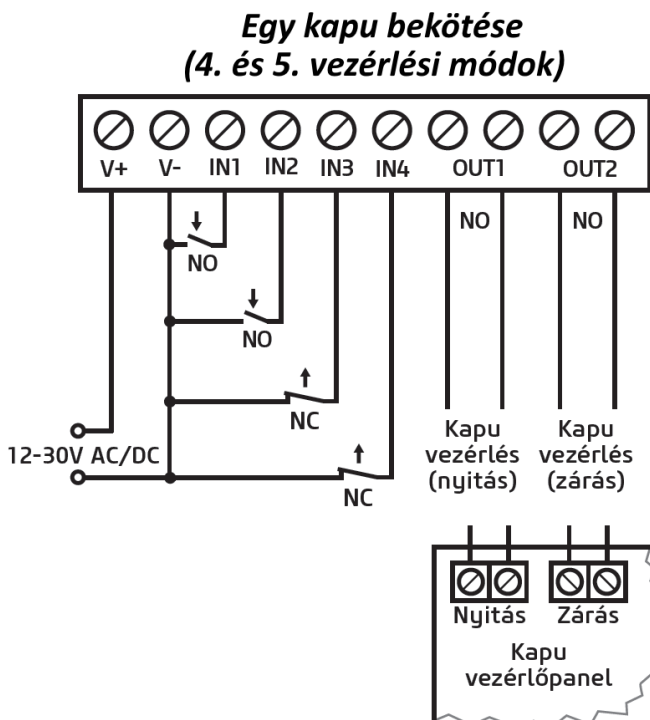
3. vezérlési mód:

- Olyan egykapus kapuautomatikákhoz, amelyek a nyitás és a zárás vezérlőkontaktust ugyanazon a bemeneten várják.
- Nyitás, majd zárás egyetlen hívás hatására.
- Az OUT1 kimenet alaphelyzetben nyitott (NO), míg az OUT2 alaphelyzetben zárt (NC).
- Az OUT1 kimenet kapuvezérlésre, míg az OUT2 kimenet a fotocella-érzékelőkör megszakítására szolgál, ezáltal lehetőséget biztosítva a kapu nyitva tartására a beállított időtartamig.
- Második hívás esetén a kapu folyamatos nyitva tartása.



4. vezérlési mód:

- Olyan egykapus kapuautomatikákhoz, amelyek a nyitás és a zárás vezérlőkontaktust eltérő bemeneteken várják.
- Nyitás, majd zárás egyetlen hívás hatására.
- Mindkét kimenet alaphelyzetben nyitott (NO).
- A nyitási impulzust az OUT1, a zárási impulzust az OUT2 kimenet szolgáltatja.
- Második hívás esetén a kapu folyamatos nyitva tartása.



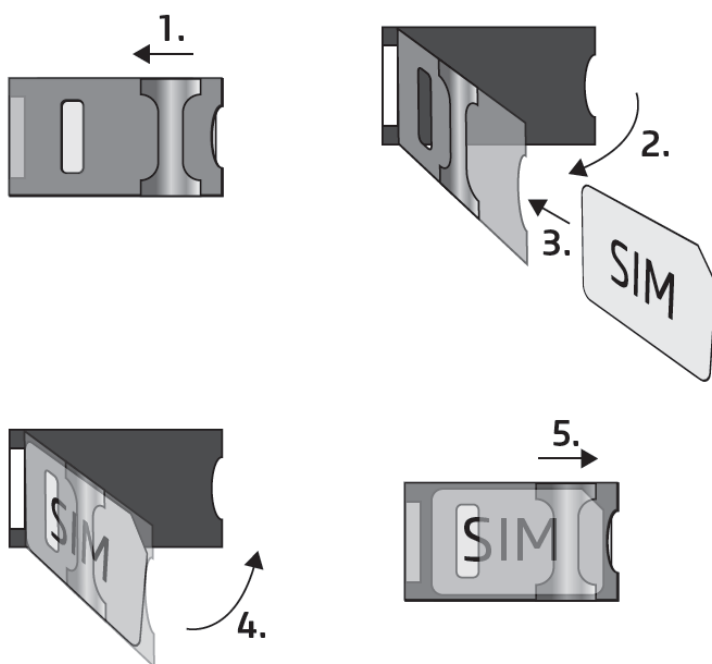
5. vezérlési mód:

- Olyan egykapus kapuautomatikákhoz, amelyek a nyitási és zárási parancsot eltérő bemeneteken várják.
- Nyitás és zárás külön hívással.
- Mindkét kimenet alaphelyzetben nyitott (NO).
- A nyitási impulzust az OUT1, a zárási impulzust az OUT2 kimenet szolgáltatja.

3.5 SIM-kártya foglalat

A SIM-kártya foglalat a modulon látható nyílás fedelének eltávolítása után hozzáférhető. A fedelet a jelzett végén a LED állapotjelző irányába körömmel megnyomva, majd kifelé húzva lehet eltávolítani. Ide helyezze be a SIM-kártyát. A **Gate Control BASE** készülékbe helyezendő SIM-kártyára aktiválandó szolgáltatásokat annak megfelelően válassza meg, hogy a készüléknek mely szolgáltatásait kívánja igénybe venni. Az interneten keresztül történő távoli eléréshez (távprogramozáshoz) mobilinternet-szolgáltatás szükséges. Az SMS küldő funkciókhoz SMS szolgáltatás, a hívást használó funkciókhoz pedig hívásslolgáltatás szükséges. Az interneteléréshez a SIM-kártya használhat akár publikus, akár zárt APN-t, viszont zárt APN-ben működő SIM-kártya használata esetén külön engedélyeztetni kell a mobilszolgáltatónál a felhőszerver elérését az adott APN-ből.

- SIM-kártya behelyezése:



1. A SIM-foglalat fém biztonsági zárát húzza el a LED állapotjelző irányába kattanásig.

2. Körmével a fém biztonsági zár alá nyúlva nyissa fel a foglalatot.

3. A felnyitott részbe csúsztassa be a SIM-kártyát a mellékelt ábrán látható módon, a kártya érintkezőfelületével lefelé.

4. Hajtsa vissza a felnyitott részt a SIM-kártyával együtt.

5. Óvatosan nyomja le és húzza vissza kattanásig a doboz szélének irányába a fém biztonsági zárát.

3.6 Antenna csatlakoztatása

Az antennát rögzítse az FME-M csatlakozóhoz. A csomagban található antenna normál vételi körülmények mellett jó átvitelt biztosít. Az esetlegesen előforduló térerő problémák és/vagy hullám interferencia (fading) esetén használjon más, nagyobb nyereségű antennát, vagy keressen előnyösebb helyet a modul számára.

3.7 Telepítés

Felszerelés előtt ellenőrizze a berendezés leendő környezetét:

- Végezzen térerőmérést mobiltelefonjával. Előfordulhat, hogy a kívánt helyen a térerő nem kielégítő. Így még felszerelés előtt módosítható az eszköz helye.
- Ne szerelje az eszközt olyan helyre, ahol erős elektromágneses zavarok érhetik, pl. villamos-motorok, erősáram, stb. közelébe.
- Ne szerelje nedves, illetve magas páratartalmú helyekre.

3.8 Beüzemelés

- **A SIM-kártyán tiltsa le a hangposta és a hívásértesítés-szolgáltatást.**
- **A modul képes kezelni a SIM-kártya PIN-kódját. Amennyiben a SIM-kártyán engedélyezi a PIN-kód kérését, akkor állítsa be a SIM-kártya PIN-kódját a programozószoftverben az „Általános” modulbeállításoknál. Ellenkező esetben tiltsa le a PIN-kód kérését a SIM-kártyán.**
- **Engedélyezze a hívószám-azonosítás szolgáltatást a SIM-kártyára a szolgáltatónál** (néhány kártyatípusnál alapbeállításaként ez a szolgáltatás nem engedélyezett). A szolgáltatás engedélyezéséhez helyezze be a SIM-kártyát egy mobiltelefonba, arról hívja fel a kártya mobilszolgáltatójának ügyfélszolgálatát és állítsa be az említett szolgáltatást, vagy állíttassa be a szolgáltató egyik személyes ügyfélszolgálatán.
- Ellenőrizze, hogy a SIM-kártya helyesen be van-e helyezve.
- Ellenőrizze az antenna csatlakozását, hogy megfelelően van-e rögzítve a modulba.
- Ellenőrizze a terminálok bekötését.
- Az eszköz tápfeszültség alá helyezhető (12...30V AC/DC). Győződjön meg arról, hogy az energiaellátás elegendő-e a **Gate Control BASE** számára. A **Gate Control BASE** nyugalmi áramfelvétele 120mA, viszont kommunikáció során elérheti akár az 500mA-t. Amennyiben a használt áramforrás nem elegendő a modul működéséhez, ez működési zavarokat idézhet elő. Ilyen esetben kiegészítő tápegység külön rendelhető a gyártótól.
Figyelem! Az USB-n keresztül történő megtáplálás nem elegendő a modul működéséhez! A modul rendeltetésszerű működése nem garantált, ha csak USB-ről van megtáplálva!

3.9 Állapotjelző LED jelzései

Zöld ütemesen, lassan villog	Üzemszerű működés, csatlakozva a mobilhálózathoz
Piros villog	A mobilhálózat nem elérhető, vagy rendszerindítás/újraindítás folyamatban
Folyamatos piros	SIM-kártya hiba (csak modemmel szerelt termékváltozatnál)

3.10 Technikai adatok

Tápfeszültség:	12...30V AC/DC
Névleges áramfelvétel:	120mA
Maximális áramfelvétel:	500mA@12V DC, 250mA@24V DC
Működési hőmérséklet:	-20°C - +70°C
Átviteli frekvencia:	
2G változat:	850/900/1800/1900 MHz
3G változat:	900/2100 MHz @UMTS, 900/1800 MHz @GSM
3GA változat:	800/850/900/1900/2100 MHz @UMTS 850/900/1800/1900 MHz @GSM
4G változat:	900/1800 MHz@GSM/EDGE, B1/B8@WCDMA, B1/B3/B7/B8/B20/B28A@LTE
Relékimenetek terhelhetősége:	1A@24V AC/DC
Méretek:	84 x 72 x 32mm
Nettó súly:	200g
Bruttó súly (csomagolva):	300g

4 A *Gate Control BASE* modul beállítása

A *Gate Control BASE* modul programozása az alábbi módokon lehetséges:

- számítógép segítségével USB-n keresztül, programozószoftverrel
- számítógép segítségével interneten keresztül, programozószoftverrel
- Mobiltelefonról, SMS üzenetekkel

Az interneten keresztül történő programozás csak akkor elérhető, ha a *Gate Control BASE* készülékbe mobilinternet-eléréssel rendelkező SIM-kártya került behelyezésre és a modul csatlakoztatása a felhőhöz sikeresen megtörtént. A rendszer internetalapú szolgáltatásainak igénybevételéhez előzetesen szükség van az interneteléshez szükséges beállítások konfigurálására. Erről bővebben az „[Általános](#)” modulbeállítások fejezet „[SIM beállítások](#)” bekezdésében olvashat.

A *Gate Control* programozószoftver az alábbi operációs rendszerekkel kompatibilis:

- **Windows 10 (32/64 bit)**
- **Windows 8.x (32/64 bit)**
- **Windows 7 (32/64 bit)**

A programozószoftver telepítése: indítsa el a szoftver telepítőjét és kövesse a telepítő varázsló utasításait a telepítés befejezéséig. A programozószoftver legfrissebb változata letölthető a gyártó weboldaláról:

<https://tell.hu/hu/termekek/gsm-automatizalas/gate-control-base>

4.1 A programozószoftver felülete és beállítási lehetőségek:

A szoftver felhasználói felületének nyelvét a telepítés során választhatja ki.

A felhasználói felület kinézetét a „**Szoftverbeállítások**” menücsoport „**Beállítások**” menüpontjában, a „**Kinézet**” legördülőmenü segítségével módosíthatja, ahol számos megjelenési séma közül választhat.

A megjelenéssel kapcsolatos változtatásokat a program bezáráskor elmenti, újabb megnyitáskor pedig a mentett állapotot alkalmazza.

4.2 Az eszközhöz kapcsolódás módjai

Kapcsolódási mód



USB



Felhő


A programozószoftverrel történő kapcsolódáshoz a modulhoz az alábbi lehetőségek állnak rendelkezésre:

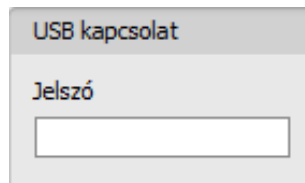
USB: közvetlen kapcsolat egy USB A-B kábel segítségével.





Felhő: távoli kapcsolat interneten, a gyártó által felhőben üzemeltetett szerveren keresztül.

4.2.1 Kapcsolódás a modulhoz USB-n keresztül

A modul programozásának megkezdéséhez végezze el az alábbi műveleteket:

- Indítsa el a **Gate Control** programozószoftvert.
- A szoftverben a „**Kapcsolat**” menücsoport „**Kapcsolódási mód**” menüpontjában válassza ki az „**USB**”  kapcsolódási opciót, helyezze a modult tápfeszültségre, majd csatlakoztassa USB A-B kábellel a számítógéphez. A szoftver a modullal történő kommunikációhoz szabványos HID illesztőprogramot használ, amit a Windows operációs rendszerek tartalmaznak, így nem szükséges külön illesztőprogram telepítése. A modul USB-hez történő csatlakoztatásakor a Windows operációs rendszer automatikusan telepíti a megfelelő illesztőprogramot.
- USB-n keresztül történő kapcsolódáshoz a program USB jelszót kér. Írja be a modul USB kapcsolódási jelszavát az „**USB kapcsolat**” szekcióban található „**Jelszó**” mezőbe. Alapértelmezett jelszó: **1234**



- Kattintson a „**Kapcsolódás**”  gombra.
- A kapcsolat állapotát a programablak alján található állapotosorban tekintheti meg:
 -  Kapcsolódva (zöld)
 -  Kapcsolat bezárva (piros)
- Sikeres kapcsolódást követően lehetőség van a modul beállítására, a beállítások módosítására, felhasználók kezelésére, az eseménynapló letöltésére, valamint a rendszer állapotának megtekintésére.
- A kapcsolat megszakításához kattintson a „**Kapcsolat bontása**”  gombra.

4.2.2 Kapcsolódás a modulhoz interneten keresztül

Az interneten keresztül történő eléréshez szükséges, hogy az elérni kívánt **Gate Control BASE** modul használhatja a felhőszolgáltatást. Ehhez az „**Általános**” modulbeállítások menüpontban be kell, hogy legyen állítva az APN, valamint szükséges, hogy a modulba mobilinternet-szolgáltatással rendelkező SIM-kártya legyen behelyezve, amely használhat akár publikus, akár zárt APN-t, viszont zárt APN-ben működő SIM-kártya használata esetén külön engedélyeztetni kell a mobilszolgáltatónál a felhőszerver elérését az adott APN-ből, melynek elérhetősége a következő:

Szerver címe: 54.75.242.103
Port: 2016

Ennél a kapcsolódási módnál az internetes kapcsolat a modul és a **Gate Control** programozószoftver között a gyártó által felhőben üzemeltetett szerveren keresztül valósul meg.

A programozószoftver „**Rendszernapló**” funkciója nem használható interneten keresztül történő csatlakozás esetén.

A modulhoz távolról azok a szuperadminisztrátor vagy adminisztrátor jogosultságú felhasználók férhetnek hozzá, akik rendelkeznek beállított távoli hozzáféréssel. A távolról történő kapcsolódáshoz szükség van a szuperadminisztrátor vagy adminisztrátor felhasználónevére és a beállított távoli hozzáférési jelszavára, ezért amennyiben még nincs felhasználó konfigurálva a rendszerben, előzetesen szükséges USB kapcsolaton keresztül hozzáadni egy szuperadminisztrátor vagy adminisztrátor felhasználót, valamint egy új távoli hozzáférést ezen felhasználó részére, vagy ha már vannak felhasználók regisztrálva, akkor azon szuperadminisztrátor vagy adminisztrátor részére, akinek távoli hozzáférést kíván biztosítani. Így gyakorlatilag bármely felhasználó kaphat távoli hozzáférési lehetőséget, a saját jogosultsági szintjének megfelelően. A programozószoftverrel távolról bejelentkező felhasználó csak a saját jogosultsági szintjének megfelelő beállításokhoz férhet hozzá. Új felhasználó hozzáadásához kövesse a „[Felhasználók](#)” fejezetben részletezett lépéseket. Új távoli hozzáférés hozzáadásához kövesse a „[Távoli hozzáférés](#)” fejezetben részletezett lépéseket.


➤ **Távoli hozzáférési szintek:**

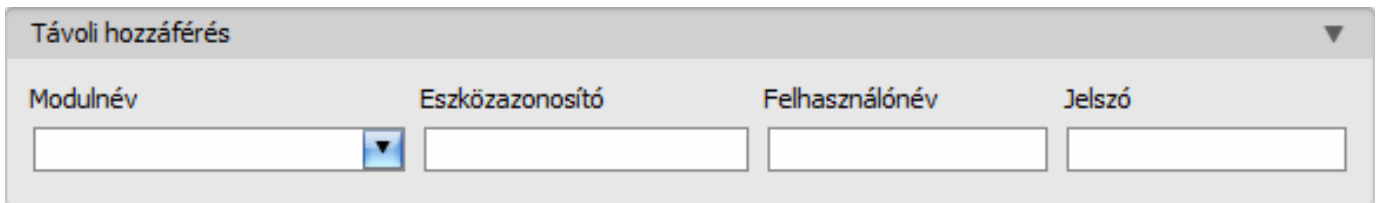
Szuperadminisztrátor jogosultsággal:	teljes hozzáférés, minden beállításhoz hozzáfér.
Adminisztrátor jogosultsággal:	csak felhasználók kezelésére jogosult, ezért a „ Modulbeállítások ” menücsoporthoz tartozó menük beállításaihoz nincs hozzáférése.
Felhasználó jogosultsággal:	nincs távoli hozzáférési jogosultsága, semmihez nem fér hozzá, ezért átlagos felhasználó részére nincs értelme távoli hozzáférést konfigurálni.

A jogosultsági szintet az adott felhasználó beállításában a „**Szerepkör**” legördülőmenüből választhatja ki.

A távoli kapcsolódás megkönnyítése céljából a program modulnyilvántartó funkcióval rendelkezik, amely által lehetősége van a modul elérhetőségeit előre rögzíteni a program modulnyilvántartó adatbázisába. Erről bővebben a „[Modulnyilvántartás](#)” fejezetben olvashat.

➤ Kapcsolódás a modulhoz interneten keresztül


Interneten keresztül történő távoli kapcsolódáshoz válassza a „**Felhő**”  opciót a „**Kapcsolódási mód**” menüben.



Modulnév: a legördülőmenüből kiválaszthatja az elérni kívánt modult, amennyiben már rögzítette a modul elérhetőségeit a program modulnyilvántartójában.

Eszközazonosító: az elérni kívánt **Gate Control BASE** modul eszközazonosítója. Az adott modul eszközazonosítóját kiolvashatja és kimásolhatja USB kapcsolaton keresztül az „**Állapotfigyelés**” menüben az „**Eszközazonosító**” mezőből.

*A V8.00-nál korábbi verzióval rendelkező modulok a behelyezett SIM-kártya azonosítóját (ICCID) használták az eszköz azonosítására. Ezért, ha a modul V8.00-nál korábbi verzióról került frissítésre és frissítés előtt volt benne beállítva távhozzáférési jelszó, akkor a modul továbbra is a SIM-azonosítót fogja használni eszközazonosítóként.

- Kattintson a „**Kapcsolódási mód**” menüpontra és válassza a „**Felhő**”  lehetőséget.
- Amennyiben már eltárolta a modul elérhetőségeit a „**Modulnyilvántartás**” menüben, válassza ki az elérni kívánt modult a „**Modulnév**” legördülőmenüből, vagy adja meg a modul „**Eszközazonosítóját**”.
- Adja meg a szuperadminisztrátor (vagy adminisztrátor) „**Felhasználónevet**” és az ehhez beállított távhozzáférési „**Jelszót**”.
- A **Gate Control BASE** modul nem tart fenn folyamatos kapcsolatot a felhővel, csak kérés esetén kapcsolódik a szerverhez, ezért a távoli kapcsolódáshoz előbb el kell küldeni SMS üzenetben a modulba helyezett SIM-kártya telefonszámára a kapcsolódásra utasító parancsot.

A kapcsolódásra utasító parancsot a modul csak **Szuperadminisztrátor** vagy **Adminisztrátor** felhasználó telefonszámáról fogadja el. Más telefonszámról érkező kapcsolódási parancs esetén a modul a kérést figyelmen kívül hagyja és válaszüzenetet sem küld.

Küldje el a **Gate Control BASE** modulba helyezett SIM kártya telefonszámára SMS-ben a felhőhöz történő kapcsolódásra utasító parancsot (***CONNECT#**) és várjon a válaszüzenetre. Amint a modul kapcsolódik a felhőhöz, az alábbi válaszüzenetet küldi:

Connected to (IP cím:portszám)
ID=(eszközazonosító)

A modul 10 perc erejéig kapcsolódik a felhőhöz, amelyet követően tétlenség esetén automatikusan megszakítja a kapcsolatot, ezért a válaszüzenet megérkezését követően **10 perc** áll rendelkezésére, hogy kapcsolódjon a modulhoz.

Amennyiben 1-2 percen belül nem érkezik válaszüzenet, kérjük ellenőrizze, hogy a beállítások helyesek-e, illetve a parancsküldés körülményei megfelelnek-e a fentebb olvasható feltételeknek.

Lehetséges hibaüzenetek:

Missing APN	Az APN nincs beállítva.
Network connection error	A modul nem tud internetre csatlakozni valamilyen hiba, hibás beállítás, vagy az internetszolgáltatás hiánya miatt.





Ha a modulban nincs konfigurálva, vagy hibásan lett megadva az APN, akkor ezt a Szuperadminisztrátor felhasználó beállíthatja az alábbi SMS parancsokkal (Adminisztrátor felhasználó nem jogosult modulbeállításokat konfigurálni):

SMS parancs	Magyarázat
*APN=APN#	APN beállítása
*APN=APN,felhasználónév,jelszó#	APN és a hozzá tartozó felhasználónév és jelszó beállítása

Példa a fenti parancsok használatára:

***APN=internet#**

***APN=net,guest,guest#**

- A válaszüzenet megérkezését követően kattintson a „**Kapcsolódás**”  gombra és várjon a kapcsolat létrehozására. A kapcsolódási folyamat eltarthat néhány másodpercig.
- A kapcsolat állapotát a programablak alján található állapot sorban tekintheti meg:
 -  Kapcsolódva (zöld)
 -  Kapcsolat bezárva (piros)
- Sikeres kapcsolódást követően, hozzáférési szinttől függően lehetőség van a modul beállítására, a beállítások módosítására, felhasználók kezelésére, az eseménynapló letöltésére, valamint a rendszer állapotának megtekintésére.
- A kapcsolat megszakításához kattintson a „**Kapcsolat bontása**”  gombra.

Figyelem! Amennyiben a modul 2G modemmel szerelt változatát használja, vagy ha a modul 2G hálózathoz csatlakozik, a kimenő hívást használó funkciók igénybe vétele esetén a hívás időtartamára megszakad az internetkapcsolat, mivel 2G hálózaton nem lehet egyszerre hívást és mobilinternetet folytatni. Ilyen esetben a kimenő hívás blokkolja az internetkapcsolatot, azaz egy esetlegesen folyamatban lévő távoli kapcsolat a hívás erejéig szünetel.

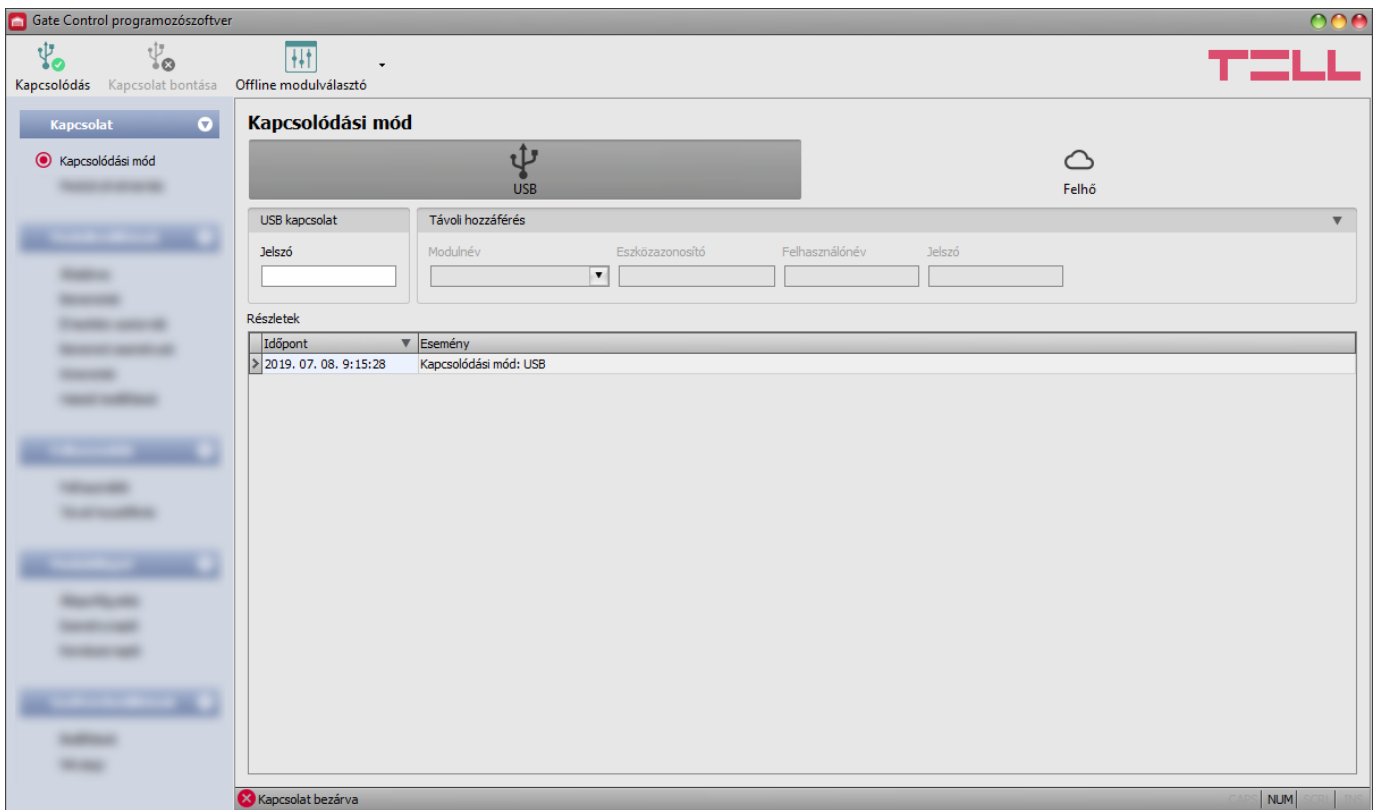
Kimenő hívást használó funkciók:

- **értesítés hívással kontaktusbemenet aktiválásának hatására**

5 A Gate Control programozószoftver használata és a funkciók leírása

5.1 Kapcsolat menücsoport



5.1.1 Beállítási lehetőségek megtekintése és offline konfigurálás



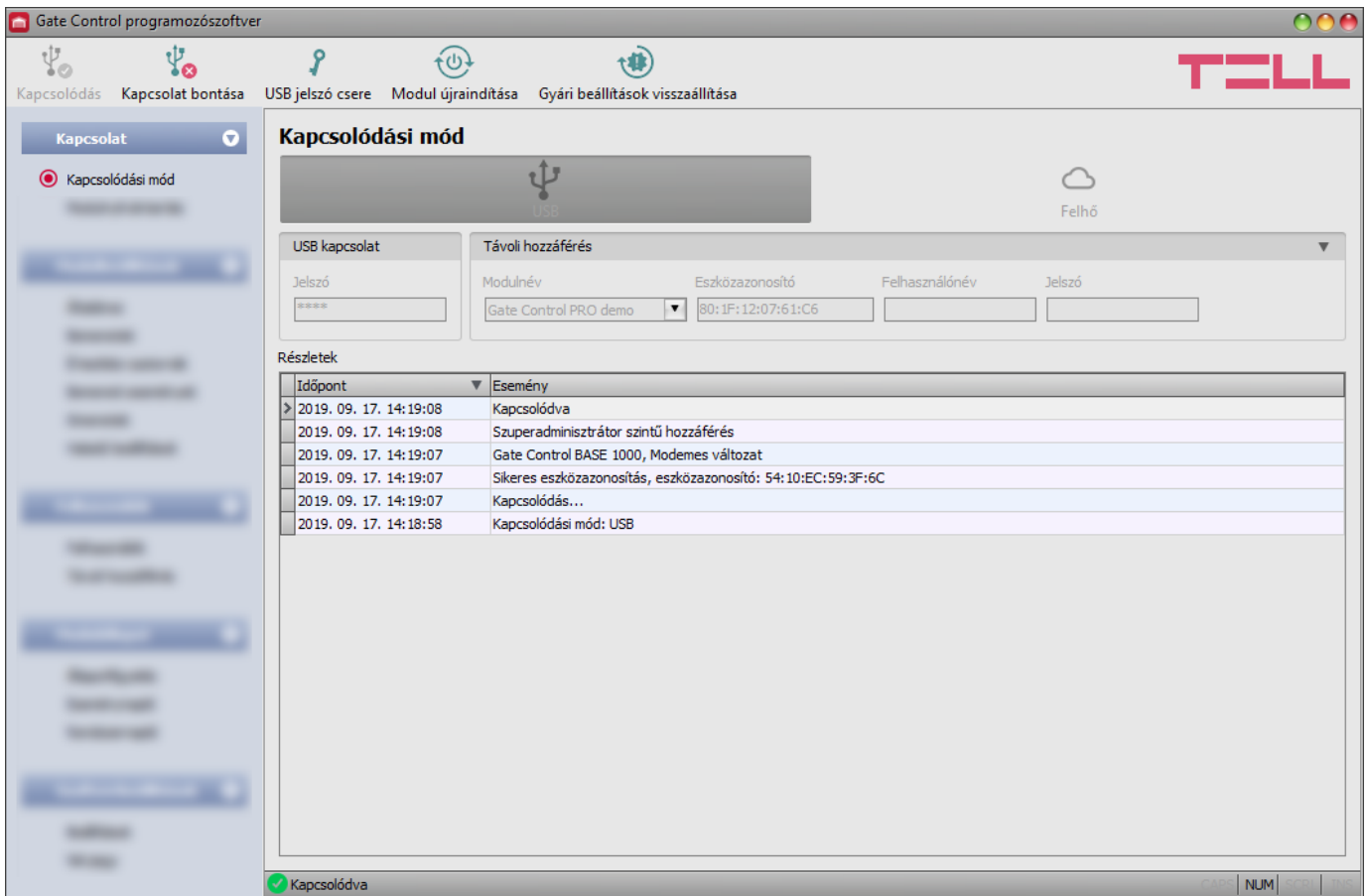
A **Gate Control** programozószoftver az összes **Gate Control BASE** és **PRO** termékváltozatot támogatja, ezért a szoftver az egyes **Gate Control** termékváltozatok csatlakoztatásakor jeleníti csak meg kifejezetten az adott termékváltozatban elérhető, a közös paraméterektől eltérő beállítási lehetőségeket (pl. a **BASE** és a **PRO**, vagy az eltérő felhasználókapacitással rendelkező termékváltozatok közötti különbségeket), azaz egy **Gate Control BASE** vagy **PRO** modult csatlakoztatni kell ahhoz, hogy megjelenjenek konkrétan az adott termékváltozatra vonatkozó beállítási lehetőségek.

Az „**Offline modulválasztó**” segítségével lehetőség van a **Gate Control BASE** modul beállítási lehetőségeinek megtekintésére, valamint a beállítások előzetes konfigurálására és mentésére a modul csatlakoztatása nélkül is, azaz offline.

Ha szeretné megtekinteni egy **Gate Control BASE** vagy **PRO** termékváltozat beállítási lehetőségeit, vagy a modul csatlakoztatása nélkül szeretne beállításokat konfigurálni és

elmenteni, akkor kattintson az „**Offline modulválasztó**”  gomb mellett található nyílra, a legördülő menüből válassza ki a kívánt termékváltozatot, majd a kiválasztott termékváltozat beállítási lehetőségeinek betöltéséhez kattintson az „**Offline modulválasztó**”  gombra.

5.1.2 Kapcsolódási mód



A „**Kapcsolódási mód**” menüpontban kiválasztható a csatlakozás módja (USB vagy felhő), információ látható a csatlakozási folyamatról, megváltoztatható a modul USB kapcsolódási jelszava, újraindítható a modul, valamint visszaállítható a modul gyári alapbeállítása. Az alapértelmezett USB jelszó: **1234**.

Elérhető műveletek:

- USB jelszó csere:



A gombra történő kattintás után módosíthatja a modul USB kapcsolódási jelszavát.

Adja meg a jelenlegi USB jelszót, kétszer az új jelszót, majd kattintson a „**Rendben**” gombra. A jelszó hossza minimum 4, maximum 8 karakter lehet. A jelszó tartalmazhat számokat 0...9-ig, kisbetűket a...z-ig, valamint nagybetűket A...Z-ig.

USB kapcsolódási jelszó módosítás

Jelenlegi jelszó Új jelszó Új jelszó megerősítése

⚠ Nem használható karakterek: ^ ~ < > = ' " , | \$ & %

Rendben Mégse

Figyelem! A következő karakterek nem használhatók: ^ ~ < > = ' " , | \$ & %

- Modul újraindítása:



A gombra történő kattintással újraindíthatja a csatlakoztatott modult, amennyiben szükséges.

- Gyári beállítások visszaállítása:

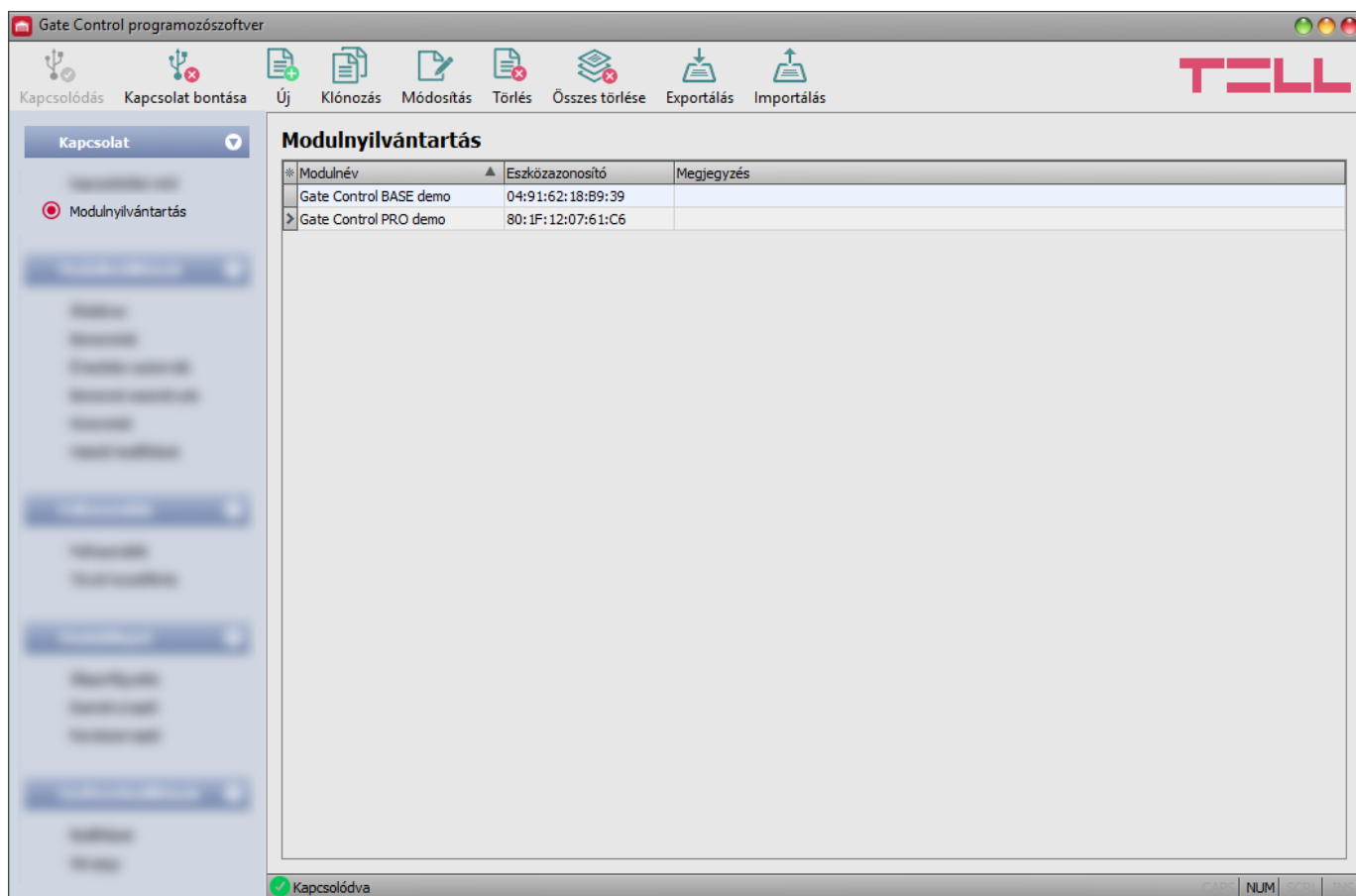


A gombra történő kattintással visszaállíthatja a gyári alapértelmezett beállításokat. Ez a lehetőség csak USB-n keresztül történő kapcsolódás esetén elérhető. A gyári beállítások visszaállításával az aktuális beállítások törlődnek, ezért előbb mentse a beállításait, amennyiben szükséges. A visszaállítási művelet akár 1 percnél is hosszabb ideig tarthat és a modul újraindulásával jár. Várja meg, amíg a modul újraindul és ismét elkezd működni a modulon található LED állapotjelző. A gyári beállítások visszaállítása funkció az USB jelszó megadása nélkül is elérhető. A gyári beállítások visszaállítását elvégezheti a hardveren található nyomógomb segítségével is. Erről további részleteket a „[Gyári beállítások visszaállítása](#)” fejezetben talál.

A gyári beállítások visszaállítása nem elérhető abban az esetben, ha a modul lezárásra került a beállításokban. Ha elfelejtette a modul USB jelszavát és a modul le van zárva, akkor a gyári beállítások visszaállítását csak a gyártó tudja elvégezni szervizben.

Részletek: ebben az ablakban nyomon követhető a kapcsolódás folyamata.

5.1.3 Modulnyilvántartás



A modulnyilvántartás funkció a **Gate Control BASE** és **PRO** modulok távoli eléréséhez használt elérhetőségeinek tárolására és egyszerű kezelésére szolgál. Az adatbázishoz hozzáadhat új modulelérhetőségeket, szerkesztheti vagy törölheti, valamint egyező elérhetőségű modulok könnyű hozzáadása érdekében klónozhatja a bejegyzéseket.

Távolról történő kapcsolódáskor a „**Modulnév**” legördülőmenüből név alapján könnyedén kiválaszthatja az elérni kívánt modult az adatbázisban rögzített modulok közül.

Modulnév	Eszközazonosító
Gate Control BASE demo	04:91:62:18:B9:39
Gate Control PRO demo	80:1F:12:07:61:C6

Amennyiben a kapcsolódási módnál új modulelérhetőséget ad meg, azt a program automatikusan hozzáadja a modulnyilvántartó adatbázishoz az eszközazonosítót használva modulnévként, amit lehetősége van módosítani a bejegyzés szerkesztésével. A modulnyilvántartó adatbázist a program helyben tárolja a számítógépen.

Elérhető műveletek:

- Új modulelérhetőség hozzáadása:



Új modulelérhetőség hozzáadásához kattintson az „**Új**” gombra.

- Meglévő modulelérhetőség másolása:



Másolat készítéséhez a kiválasztott modulelérhetőségről kattintson a „**Klónozás**” gombra. A másolat nevének minden esetben egyedinek kell lennie.

- Meglévő modulelérhetőség módosítása:



A kiválasztott modulelérhetőség módosításához kattintson a „**Módosítás**” gombra.

- Modulelérhetőség törlése:



A kiválasztott modulelérhetőség törléséhez kattintson a „**Törlés**” gombra.

- Összes modulelérhetőség-bejegyzés törlése:



Az összes modulelérhetőség-bejegyzés törléséhez kattintson az „**Összes törlése**” gombra.

- Adatbázis exportálása:



A modulelérhetőség-adatbázis fájlba mentéséhez kattintson az „**Exportálás**” gombra.

- Adatbázis importálása:



Fájlba mentett modulelérhetőség-adatbázis importálásához kattintson az „**Importálás**” gombra.

A modulnyilvántartó által tárolt adatok:

Modulnév: itt tetszőlegesen elnevezheti a modult.

Eszközazonosító: a modul egyedi eszközazonosítója. Új elérhetőség hozzáadásakor a szoftver automatikusan kiolvassa az azonosítót a modulból és beilleszti ebbe a mezőbe, ha csatlakoztatva van a modul USB-n keresztül *(és be van helyezve a SIM-kártya).

*A V8.00-nál korábbi verzióval rendelkező modulok a behelyezett SIM-kártya azonosítóját (ICCID) használták az eszköz azonosítására. Ezért, ha a modul V8.00-nál korábbi verzióról került frissítésre és frissítés előtt volt benne beállítva távhozzáférési jelszó, akkor a modul továbbra is a SIM-azonosítót fogja használni eszközazonosítóként.

Megjegyzés: ebben a mezőben egyedi megjegyzést fűzhet hozzá az adott modulhoz.

5.2 Modulbeállítások menücsoport

A „**Modulbeállítások**” menücsoporton belül található almenükben tudja konfigurálni a modul beállításait.

Figyelem! A modul külön adathalmazként kezeli a modulbeállításokat és a felhasználói (felhasználók, mobil eszközök, távoli hozzáférés) beállításokat, ezért azokat külön kell kiolvasni és beírni a modulba.

- **Modulbeállítások módosítása:** a modul beállításainak módosításához szükség van a modulban tárolt aktuális modulbeállításokra, ezért előbb olvassa ki a modulból az aktuális beállításokat a „**Beállítások olvasása**”  gombra kattintva bármelyik almenüben a „**Modulbeállítások**” menücsoporton belül. A beállítások írása a modulba a „**Beállítások írása**”  gomb segítségével mindaddig nem lehetséges, amíg az olvasás nem történt meg. Módosítást követően írja be a beállításokat a modulba a „**Beállítások írása**”  gomb segítségével.
- **Teljes eszközkonfiguráció (modulbeállítások, felhasználók, mobil eszközök, és távoli hozzáférés) felülírása:** amennyiben felül szeretné írni az aktuális felhasználókat és beállításokat, az adatokat beolvashatja és beírhatja a modulba egy korábban készített biztonsági mentésből. Biztonsági mentés készítéséhez konfigurálja a kívánt beállításokat és felhasználókat az almenükben, majd kattintson az „**Általános**” modulbeállítások menüben a „**Biztonsági mentés készítése**”  gombra. Az így elkészített biztonsági mentés fájlt a „**Visszaállítás biztonsági mentésből**”  gomb segítségével tudja beolvasni a programba, majd a beolvasott adatokat kategóriánként írhatja be a modulba a „**Beállítások írása**”  és a „**Felhasználók írása**”  gombokra történő kattintással.

5.2.1 Általános

Gate Control programozószoftver

Kapcsolódás Kapcsolat bontása Beállítások olvasása Beállítások írása Biztonsági mentés készítése Visszaállítás biztonsági mentésből Firmware frissítése

TELL

Általános beállítások

SIM beállítások

Modulus telefonszáma PIN-kód APN APN felhasználónév APN jelszó

Engedélyezett belépési időszak

Kezdete Vége

08:00 17:00

⚠ A belépési időszak kezdeti időpontjának korábbinak kell lennie az időszak végének időpontjától.

Egyéb beállítások

Adminisztrátor e-mail címe SMS továbbítás telefonszám SMS továbbítás napi korlát SMS küldés napi korlát

50 db 50 db

✓ Kapcsolódva NUM

Ebben a menüben a modul általános működésével kapcsolatos paraméterek konfigurálhatók.

Elérhető műveletek:

- Beállítások kiolvasása a modulból:



A modulban lévő beállítások kiolvasásához kattintson a „**Beállítások olvasása**” gombra. Ez a „**Modulbeállítások**” menücsoporthoz tartozó összes menü beállításait kiolvassa.

- Beállítások írása a modulba:



Beállítás módosítását, vagy új beállítások megadását követően, hogy az új beállítások érvényesüljenek a rendszerben, azokat be kell írni a modulba a „**Beállítások írása**” gomb segítségével. Ez a „**Modulbeállítások**” menücsoporthoz tartozó menükben módosított értékeket írja be a modulba.

- Biztonsági mentés készítése:



Teljes biztonsági mentés készítéséhez, azaz a modul beállításainak és a felhasználóknak fájlba történő mentéséhez kattintson a „**Biztonsági mentés készítése**” gombra, válassza ki a célmappát, adjon meg egy fájlnevet, majd kattintson a „**Mentés**” gombra.

- Visszaállítás biztonsági mentésből:



A beállítások és a felhasználók biztonsági mentéséből történő visszaállításához kattintson a „**Visszaállítás biztonsági mentésből**” gombra, tallózza be a biztonsági mentés fájlt, kattintson a „**Megnyitás**” gombra, majd a beolvasott adatokat írja

be a modulba a „**Beállítások írása**” és a „**Felhasználók írása**” gombokra történő kattintással. Ez az opció csak USB kapcsolaton keresztül érhető el.

- Firmware frissítése:



A „**Firmware frissítése**” gombra kattintva a modul firmware-frissítését végezheti el. A gombra kattintást követően egy felugró ablak jelenik meg, ahol betallózhatja a **.tf3** kiterjesztésű firmwarefájlt. A firmware feltöltése után a folyamatjelző ablak bezáródik, majd a modul néhány másodperc elteltével automatikusan újraindul az új firmware-rel.

Beállításmódosítást követően a beállításokat be kell írni a modulba a „**Beállítások írása**”



gomb segítségével annak érdekében, hogy a változtatások érvénybe lépjenek.

SIM beállítások:

Modul telefonszáma: ebben a mezőben megadhatja a modulba helyezett SIM-kártya telefonszámát. Ezt a modul nem használja, csupán informatív jellegű.

PIN-kód: amennyiben szeretné a SIM-kártyát PIN-kóddal biztosítani, adja meg itt a modulba helyezett SIM-kártya PIN-kódját és egy mobiltelefon segítségével engedélyezze a SIM-kártyán a PIN-kód kérést. Ellenkező esetben tiltsa le a PIN-kód kérést a SIM-kártyán. Ha rossz PIN-kódot állított be, a modul egyszer próbálkozik meg a kóddal minden egyes alkalommal, amikor a kódot megváltoztatja a beállításokban és a „PIN code error” hibaüzenet látható a rendszernaplóban. Amennyiben 3-szor egymás után rossz PIN-kód kerül beállításra, a SIM-kártya eljut a PUK-kód kéréséig. Ebben az esetben helyezze be a SIM-kártyát egy mobiltelefonba, oldja fel a PUK-kód megadásával és javítsa ki a PIN-kódot a modul beállításában.

APN: az internetre történő csatlakozáshoz szükséges APN (hozzáférési pont neve). Kérje a modulba helyezett SIM-kártyát kibocsátó mobilszolgáltatótól. Amennyiben nincs beállítva APN, úgy a modul nem próbál meg internetre csatlakozni. Amennyiben szeretné elérni a modult távolról interneten keresztül, úgy szükség van az az APN beállítására, valamint olyan SIM-kártya használatára a **Gate Control BASE** modulban, amely rendelkezik mobilinternet-eléréssel.

APN felhasználónév: csak abban az esetben szükséges, ha a mobilszolgáltató ezt megadta és igényli a használatát az adott APN-hez.

APN jelszó: csak abban az esetben szükséges, ha a mobilszolgáltató ezt megadta és igényli a használatát az adott APN-hez.

Engedélyezett belépési időszak:

A felhasználók beállításában konfigurálható „**0-24 belépési időszak**” jogosultsággal rendelkező felhasználók bármikor vezérelhetik a rendszert. A „**0-24 belépési időszak**” jogosultsággal nem rendelkező felhasználók a nap folyamán csak az engedélyezett belépési időszakon belül vezérelhetik a rendszert, azaz az adott felhasználótól érkező vezérlési kérést a modul az engedélyezett belépési időszakokon belül végrehajtja, az időszakokon kívül pedig elutasítja. Ha nincs regisztrálva egyetlen felhasználó sem, akkor a modul csak az engedélyezett belépési időszakon belül vezérelhető bárki által, bármilyen telefonszámról.

Kezdet: engedélyezett napi belépési időszak kezdete (óó:pp).

Vége: engedélyezett napi belépési időszak vége (óó:pp).

Egyéb beállítások:

Adminisztrátor e-mail címe: a rendszer az itt megadott e-mail címre küld értesítést az elérhető verziófrissítésekről.

SMS továbbítás telefonszám: a modul a behelyezett SIM-kártyájára érkező SMS üzeneteket tovább tudja küldeni az itt megadott mobiltelefonszámra (pl. a feltöltős kártya esetében a mobilszolgáltatótól kapott egyenleginformációt tartalmazó üzeneteket). A beérkező üzenetek továbbítás után automatikusan törlésre kerülnek. Amennyiben itt nincs megadva telefonszám, úgy a modul továbbítás nélkül törli a SIM-kártyájára beérkező SMS üzeneteket.

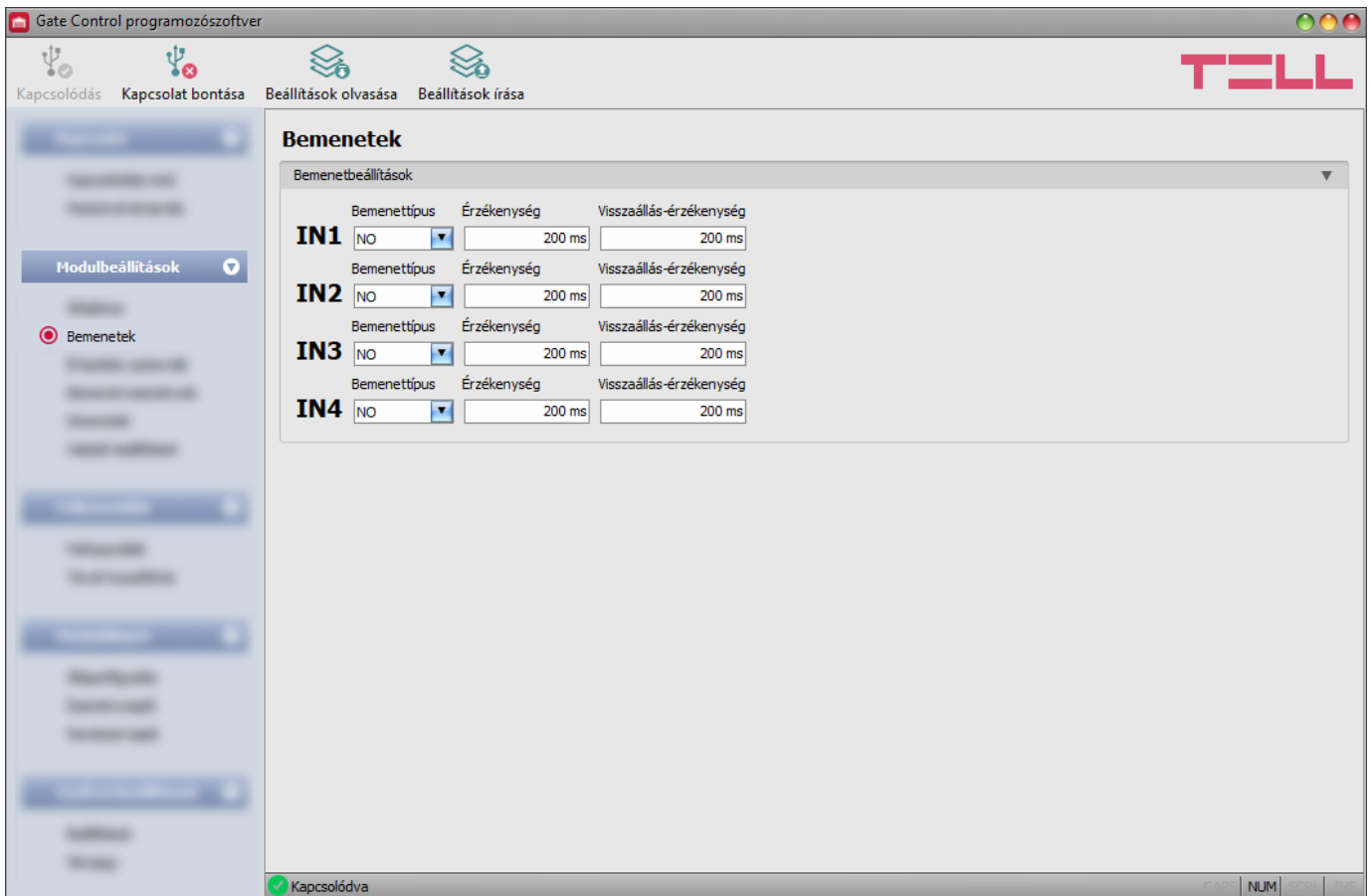
SMS továbbítás napi korlát: ezzel a beállítással korlátozható a naponta továbbküldhető SMS üzenetek száma. A beállított üzenetkorlát elérése esetén a bejövő újabb SMS üzeneteket a modul 24 órán át nem továbbítja. 24 óra elteltével automatikusan törlődik az üzenetszámláló, így ezt követően ismét engedélyezett lesz a beérkező üzenetek továbbítása a megadott darabszámkorlát erejéig. „0” érték beállítása esetén az SMS üzenettovábbítás tiltott, azaz a bejövő üzeneteket a modul nem továbbítja, hanem automatikusan törli. Az érték törlésével a korlátozás funkció kikapcsolható, azaz a naponta továbbküldhető SMS üzenetek száma korlátlanra állítható.

Figyelem! A megadott üzenetkorlát elérése után, de még az üzenetszámláló nullázása előtt beérkező üzeneteket a modul továbbítás nélkül törli!

SMS küldés napi korlát: ezzel a beállítással korlátozható a bemenetek aktiválásával generált SMS üzenetek küldése. A beállított üzenetkorlát elérése esetén további, bemenetek által generált SMS üzenetet a modul nem küld 24 órán át. 24 óra elteltével automatikusan törlődik az üzenetszámláló, így ezt követően ismét engedélyezett lesz az üzenetküldés a megadott darabszám erejéig. „0” érték beállítása esetén a bemenetek által generált SMS üzenetküldés tiltott. Az érték törlésével a korlátozás funkció kikapcsolható, azaz a naponta küldhető SMS üzenetek száma korlátlanra állítható.

Figyelem! A megadott üzenetkorlát elérése után, de még az üzenetszámláló nullázása előtt generált üzenetek nem kerülnek elküldésre utólag sem, viszont a modul az eseménynaplóban rögzíti az eseményeket.

5.2.2 Bemenetek



Ebben a menüben az IN1...IN4 kontaktusbemenetek tulajdonságai és opciói konfigurálhatók. A kontaktusbemenetek aktiválása esetén a modul bemeneti eseményeket generál, amelyekhez a „**Bemeneti események**” menüben értesítésküldés konfigurálható az „**Értesítési csatornák**” menüben beállított telefonszámokra.

További részleteket a bemenetek funkcióról a „[Kontaktusbemenetek működése](#)” fejezetben olvashat.

Elérhető műveletek:

- Beállítások kiolvasása a modulból:



A modulban lévő beállítások kiolvasásához kattintson a „**Beállítások olvasása**” gombra. Ez a „**Modulbeállítások**” menücsoporthoz tartozó összes menü beállításait kiolvassa.

- Beállítások írása a modulba:



Beállítás módosítását, vagy új beállítások megadását követően, hogy az új beállítások érvényesüljenek a rendszerben, azokat be kell írni a modulba a „**Beállítások írása**” gomb segítségével. Ez a „**Modulbeállítások**” menücsoporthoz tartozó menükben módosított értékeket írja be a modulba.

Beállítás módosítást követően a beállításokat be kell írni a modulba a „**Beállítások írása**”



gomb segítségével annak érdekében, hogy a változtatások érvénybe lépjenek.

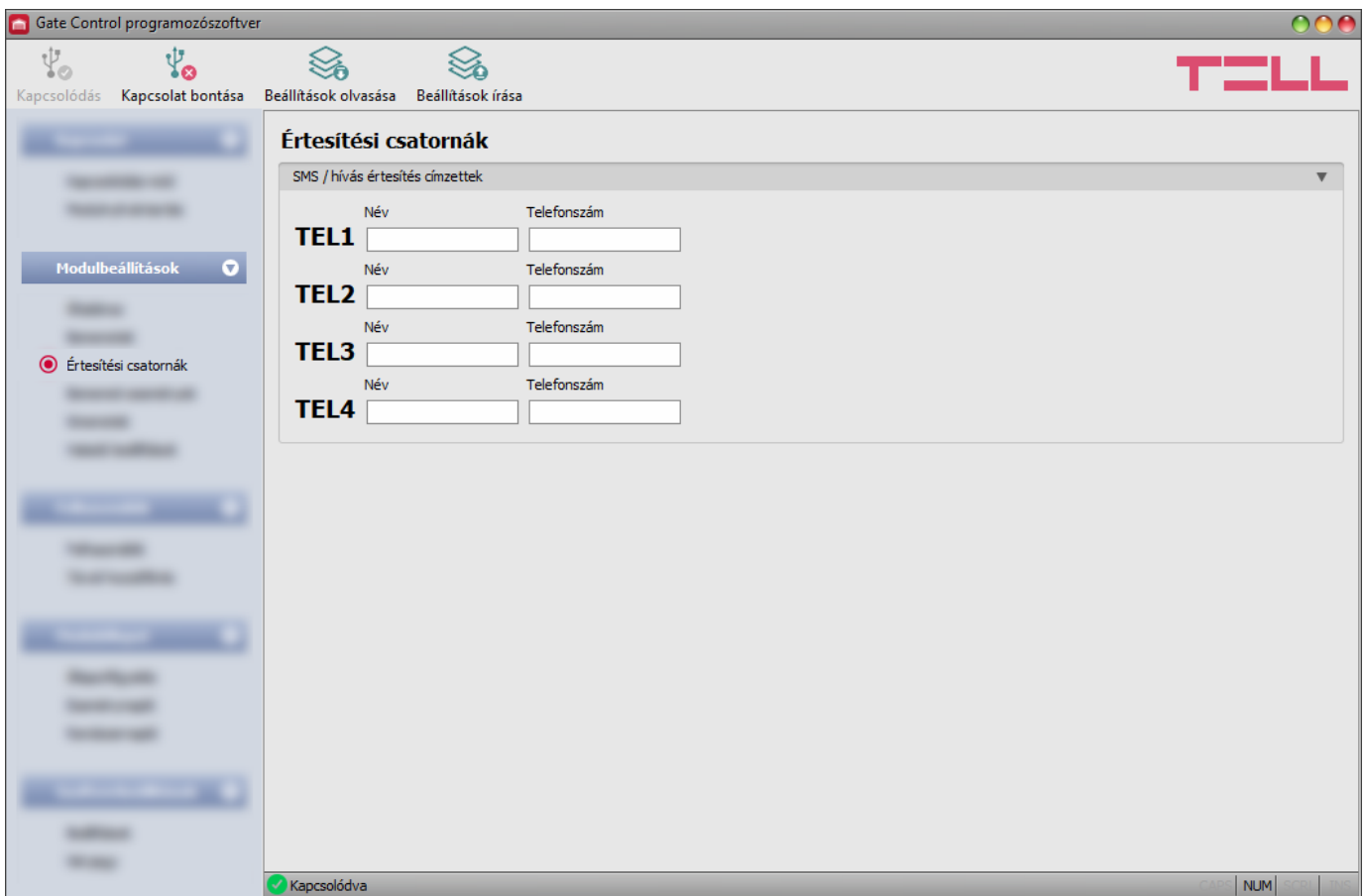
Bemenetbeállítások:

Bemenettípus: a bemenet lehet alaphelyzetben nyitott (**NO**), vagy alaphelyzetben zárt (**NC**). **NO** beállítás esetén a bemenetre adott rövidzár, míg **NC** beállítás esetén a bemeneten lévő rövidzár megszüntetése vált ki eseményt. A rövidzár az adott **IN1...IN4** bemenet és a „**V-**” sorkapocs (tápfeszültség negatív pólusa) között értendő.

Érzékenység: a bemenet érzékenységének beállítása milliszekundumban. Az itt megadott időtartamnál rövidebb ideig tartó bemenetállapot-változásokat a rendszer nem veszi figyelembe.

Visszaállítás-érzékenység: a bemenet visszaállási érzékenységének beállítása milliszekundumban. Az itt megadott időtartamnál rövidebb ideig tartó bemenetvisszaállási állapotváltozásokat a modul nem veszi figyelembe.

5.2.3 Értesítési csatornák



Ebben a menüben beállíthatja a telefonos elérhetőségeket, ahová az **IN1...IN4** kontaktusbemenetek aktiválásával generált bemeneti eseményekről szeretne értesítéseket küldeni.

Elérhető műveletek:

- Beállítások kiolvasása a modulból:



A modulban lévő beállítások kiolvasásához kattintson a „**Beállítások olvasása**” gombra. Ez a „**Modulbeállítások**” menücsoporthoz tartozó összes menü beállításait kiolvassa.

- Beállítások írása a modulba:



Beállítás módosítását, vagy új beállítások megadását követően, hogy az új beállítások érvényesüljenek a rendszerben, azokat be kell írni a modulba a „**Beállítások írása**” gomb segítségével. Ez a „**Modulbeállítások**” menücsoporthoz tartozó menükben módosított értékeket írja be a modulba.

Beállításmódosítást követően a beállításokat be kell írni a modulba a „*Beállítások írása*”



gomb segítségével annak érdekében, hogy a változtatások érvénybe lépjenek.

SMS / hívás értesítés címzettek:

Akár 4db telefonszámot (TEL1...TEL4) konfigurálhat, amelyekre a modul értesítéseket képes küldeni SMS üzenettel vagy hívással a kontaktusbemenetek aktiválásakor.

Figyelem! Amennyiben a modul 2G modemmel szerelt változatát használja, vagy a modul 2G hálózathoz csatlakozik, a kimenő hívás időtartamára megszakad az internetkapcsolat, mivel 2G hálózaton nem lehet egyszerre hívást és mobilinternetezést folytatni. Ilyen esetben a kimenő hívás blokkolja az internetkapcsolatot, azaz egy esetlegesen folyamatban lévő távoli kapcsolatot a hívás erejéig szünetel.

Név: a telefonszám tulajdonosának neve. Az itt megadott nevet a program a továbbiakban az események konfigurálásakor, az értesítési csatornák kiválasztásánál használja.

Telefonszám: az értesítendő telefonszám.

5.2.4 Bemeneti események

The screenshot shows the 'Gate Control programozószoftver' interface. The main window is titled 'Bemeneti események' and contains a table with the following data:

* Bemenet	Üzenet	TEL 1	TEL 2	TEL 3	TEL 4	Hanghívás
IN1		<input type="checkbox"/>	<input type="checkbox"/>	<input type="checkbox"/>	<input type="checkbox"/>	(Nincs)
IN2		<input type="checkbox"/>	<input type="checkbox"/>	<input type="checkbox"/>	<input type="checkbox"/>	(Nincs)
IN3		<input type="checkbox"/>	<input type="checkbox"/>	<input type="checkbox"/>	<input type="checkbox"/>	(Nincs)
IN4		<input type="checkbox"/>	<input type="checkbox"/>	<input type="checkbox"/>	<input type="checkbox"/>	(Nincs)

Below the table, a 'Bemeneti esemény' dialog box is open, showing the configuration for event IN1. The 'Esemény' tab is selected, and the 'Bemenet' field is set to 'IN1'. The 'Hanghívás' section is active, with 'Hanghívás értesítés' set to 'TEL 1' and 'Hívásidőtartam' set to '20 mp'. The 'Szövegalapú értesítések' section is also visible, with 'SMS értesítés' set to 'TEL2, TEL3' and 'Üzenet' set to 'Műszaki hiba'. The dialog box has 'Rendben' and 'Mégse' buttons at the bottom.

Ebben a menüben az **IN1...IN4** kontaktusbemenetek aktiválásának hatására küldendő SMS és hanghívás-értesítéseket konfigurálhatja.

Elérhető műveletek:

- Beállítások kiolvasása a modulból:



A modulban lévő beállítások kiolvasásához kattintson a „**Beállítások olvasása**” gombra. Ez a „**Modulbeállítások**” menücsoporthoz tartozó összes menü beállításait kiolvassa.

- Beállítások írása a modulba:



Beállítás módosítását, vagy új beállítások megadását követően, hogy az új beállítások érvényesüljenek a rendszerben, azokat be kell írni a modulba a „**Beállítások írása**” gomb segítségével. Ez a „**Modulbeállítások**” menücsoporthoz tartozó menükben módosított értékeket írja be a modulba.

- Esemény módosítása:



A kiválasztott esemény beállításainak módosításához kattintson a „**Módosítás**” gombra.

Beállításmódosítást követően a beállításokat be kell írni a modulba a „Beállítások írása”



gomb segítségével annak érdekében, hogy a változtatások érvénybe lépjenek.

Esemény:

Bemenet: az adott eseményt generáló bemenet sorszáma. Ez az adat nem módosítható.

Hanghívás:

Hanghívás értesítés: a legördülőmenüből kiválaszthatja, hogy a modul melyik telefonszámot értesítse hanghíváson keresztül az adott esemény keletkezése esetén. A hívásban semmilyen hangot vagy hangüzenetet nem küld a rendszer. Ez a funkció csak arra való, hogy a bemenet aktiválása esetén a rendszer megcsörgessen egy telefonszámot, így az értesítés ingyenes, amennyiben a hívott fél nem válaszol a hívásra, vagy elutasítja a hívást. Ennél az értesítési módnál eseményenként egy telefonszám választható. Az értesítendő telefonszámokat az „**Értesítési csatornák**” menüben állíthatja be.

Figyelem! Amennyiben a modul 2G modemmel szerelt változatát használja, vagy a modul 2G hálózathoz csatlakozik, a kimenő hívás időtartamára megszakad az internetkapcsolat, mivel 2G hálózaton nem lehet egyszerre hívást és mobilinternetet folytatni. Ilyen esetben a kimenő hívás blokkolja az internetkapcsolatot, azaz egy esetlegesen folyamatban lévő távoli kapcsolat a hívás erejéig szünetel.

Hívásidőtartam: ennél az opciónál beállíthatja a hívás időtartamát másodpercben, azaz hogy a hívás mennyi ideig csörgesse a telefonkészüléket. A beállított időtartam leteltekor a rendszer automatikusan megszakítja a hívást, illetve a felhasználónak lehetősége van ennél korábban megszakítani a hívást a hívott telefonkészüléken. Az értesítés ingyenes, amennyiben a hívott fél nem válaszol a hívásra, vagy elutasítja a hívást.

Szöveg alapú értesítések:

SMS értesítés: ebben a szekcióban választhatja ki a telefonszámokat, amelyekre SMS üzenetet szeretne küldeni az adott esemény keletkezésekor. Az értesítendő telefonszámokat az „**Értesítési csatornák**” menüben állíthatja be. A modul az SMS üzenetet a legördülőmenüben engedélyezett telefonszámokra fogja küldeni.

Üzenet: ebben a mezőben adhatja meg a legfeljebb 45 karakter hosszúságú tetszőleges üzenetet, amelyet a kiválasztott telefonszámokra szeretne küldeni az adott esemény keletkezésekor.

Figyelem! A következő karakterek nem használhatók: ~ ^ < > ' " , | &

5.2.5 Kimenetek

Gate Control programozószoftver

Kapcsolódás Kapcsolat bontása Beállítások olvasása Beállítások írása

Kimenetek

Vezérlés

Vezérlési mód A B X W Y Z

1. vezérlési mód (OUT1: hívásazonosítás, OUT2: rejtett hívószám) 1 1 1 1 1 1

Második vezérlőparancs hatására a kapu folyamatos nyitva tartása

1. vezérlési mód (OUT1: hívásazonosítás, OUT2: rejtett hívószám)

OUT1:

OUT2:

2. vezérlési mód (OUT1, OUT2, vagy OUT1+OUT2 vezérlési jogosultság alapján)

OUT1:

OUT2:

3. vezérlési mód (vezérlési folyamat: OUT1=be/k, vár, OUT2=k, vár, OUT2=be, OUT1=be/k)

OUT1:

OUT2:

4. vezérlési mód (vezérlési folyamat: OUT1=be/k, vár, OUT2=be/k)

OUT1:

OUT2:

5. vezérlési mód (OUT1 és OUT2 vezérlése külön vezérlőparanccsal, vagy hívással)

OUT1:

OUT2:

Kapcsolódva NUM

Ebben a menüben konfigurálhatja az OUT1 és OUT2 kimenetek vezérléskori működését. A kimenetek működési módját a vezérlési mód kiválasztásával állíthatja be. Összesen ötféle vezérlési mód közül választhat a különböző kapuautomatikák vezérlőelektronikájával való kompatibilitás érdekében. Azt a vezérlési módot válassza, amely megfelel az adott vezérlőelektronika vezérlőjeligényeinek.

Az egyes vezérlési módokhoz tartozó bekötést a „[Bekötési ábrák](#)” fejezetben találja.

Elérhető műveletek:

- Beállítások kiolvasása a modulból:



A modulban lévő beállítások kiolvasásához kattintson a „**Beállítások olvasása**” gombra. Ez a „**Modulbeállítások**” menücsoporthoz tartozó összes menü beállításait kiolvassa.

- Beállítások írása a modulba:



Beállítás módosítását, vagy új beállítások megadását követően, hogy az új beállítások érvényesüljenek a rendszerben, azokat be kell írni a modulba a „**Beállítások írása**” gomb segítségével. Ez a „**Modulbeállítások**” menücsoporthoz tartozó menükben módosított értékeket írja be a modulba.

Beállításmódosítást követően a beállításokat be kell írni a modulba a „Beállítások írása”



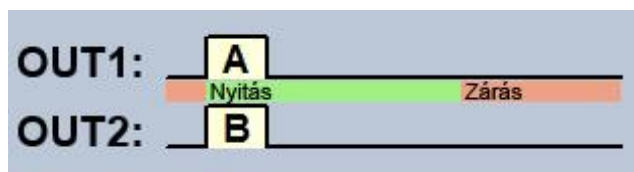
gomb segítségével annak érdekében, hogy a változtatások érvénybe lépjenek.

Vezérlés:

Vezérlési mód:

1. vezérlési mód

Egy vagy két kapuhoz, vagy egy kapuhoz két nyitási móddal (részleges/teljes nyitás).



OUT1=N.O. (alaphelyzetben nyitott)
OUT2=N.O. (alaphelyzetben nyitott)

A = OUT1 impulzus hossza (másodperc) => „A” kapu nyitásához

B = OUT2 impulzus hossza (másodperc) => „B” kapu nyitásához

OUT1 és OUT2 kimenetek külön vezérlése hívószám-azonosítással és rejtett hívószámmal.

Ha a hívó küldi a hívószámát, akkor az OUT1 kimenetet vezérli. Ha a hívó tiltja a hívószám küldését, akkor az OUT2 kimenetet vezérli, így ez a vezérlési mód két külön kapu vezérlésére is alkalmas híváson keresztül. A rejtett hívószámmal történő vezérlést, mivel nem igényel felhasználórögzítést, korlátlan számú felhasználó használhatja (a rögzített felhasználók is). Hívószám elrejtéséhez a **#31#** kódot kell tárcsázni a modul hívószáma előtt (pl. **#31#+3630....**). Mindkét kimenet használata esetén, kezelés szempontjából egyszerűbb, ha a felhasználó mindkét formában rögzíti a modul hívószámát a telefonkönyvében (**+3630....** és **#31#+3630...**).

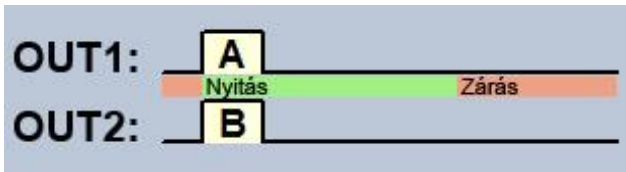
Nyugalmi állapotban a kimenetek nyitott kontaktust szolgáltatnak, vezérléskor pedig zárót. Az OUT1 kimenet vezérlőimpulzus hossza az „**A**” paraméterrel, az OUT2 vezérlőimpulzus hossza a „**B**” paraméterrel állítható be másodpercben.

A kapuzárást a kapuautomatika vezérlőelektronikája kell, hogy végezze automatikusan.

Figyelem! Rejtett hívószámmal bárki vezérelheti az OUT2 kimenetet (nem csak a rögzített felhasználók)! Ezt a lehetőséget csak alacsony biztonsági szintet igénylő alkalmazásokhoz célszerű használni, mivel akár véletlen, téves hívás is vezérlést okozhat! A nagyobb biztonság érdekében ne publikálja a modul telefonszámát.

2. vezérlési mód

Egy vagy két kapuhoz, vagy egy kapuhoz két nyitási móddal (részleges/teljes nyitás).



OUT1=N.O. (alaphelyzetben nyitott)
OUT2=N.O. (alaphelyzetben nyitott)

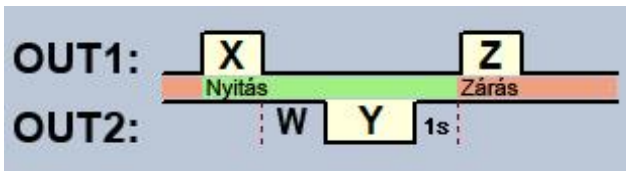
A = OUT1 impulzus hossza (másodperc) => „A” kapu nyitásához

B = OUT2 impulzus hossza (másodperc) => „B” kapu nyitásához

OUT1 és OUT2 kimenetek külön, vagy egyszerre történő vezérlése hívószám-azonosítással, a beállított felhasználói jogosultság alapján. A felhasználó beállításánál minden felhasználó esetében külön beállítható, hogy csak az OUT1, csak az OUT2, vagy mindkét kimenetet egyszerre aktiválja vezérléskor, így ez a vezérlési mód két külön kapu vezérlésére is alkalmas. Nyugalmi állapotban a kimenetek nyitott kontaktust szolgáltatnak, vezérléskor pedig zárót. Az OUT1 kimenet vezérlőimpulzus hossza az „A” paraméterrel, az OUT2 vezérlőimpulzus hossza a „B” paraméterrel állítható be másodpercben. A kapuzárást a kapuautomatika vezérlőelektronikája kell, hogy végezze automatikusan.

3. vezérlési mód

Olyan kapukhoz, amelyek a nyitás és a zárás vezérlőkontaktust ugyanazon a bemeneten várják.



OUT1=N.O. (alaphelyzetben nyitott)
OUT2=N.C. (alaphelyzetben zárt)

X = OUT1 impulzus hossza (másodperc) => kapunyitáshoz

W = késleltetés a fotocella érzékelőkörének megszakítása előtt (másodperc)

Y = OUT2 impulzus hossza (másodperc) => kapu nyitva tartásához

Z = OUT1 impulzus hossza (másodperc) => kapuzáráshoz

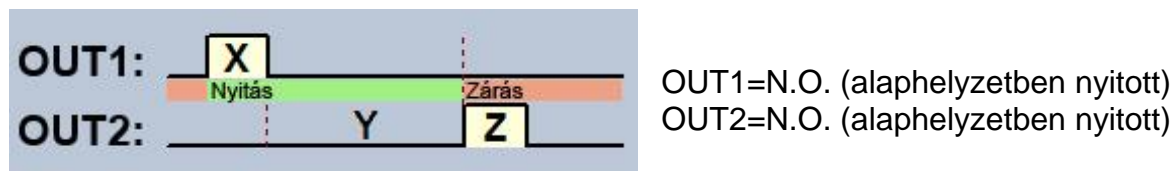
Nyitás és zárás folyamat indítása egyetlen vezérlőparanccsal/hívással, hívószám-azonosítással. Nyugalmi állapotban az OUT1 kimenet nyitott kontaktust, az OUT2 kimenet záró kontaktust szolgáltat. A modul vezérlésekor az OUT1 kimenet **X** másodpercig záró kontaktust ad, majd **W** másodperc múlva az OUT2 kimenet **Y** másodpercig nyitott kontaktust ad, majd 1 másodperc múlva az OUT1 kimenet **Z** másodpercig ismét záró kontaktust ad. Ez a vezérlési mód akkor használható, ha a nyitás- és a zárásvezérlést a kapuautomatika vezérlőelektronikája ugyanazon bemenetére történő vezérlőimpulzusok hatására végzi (első impulzus nyitja a kaput, a második zárja). A nyitó- és a záróimpulzust az OUT1 szolgáltatja, míg az OUT2 kontaktusát sorba kötve a fotocella relékontaktusával, az **Y** ideig nyitva tartja a kaput (megszakítja a fotocella érzékelőkörét, mintha akadály kerülne a fotocella sugarába, így a kapu nyitva marad). Amennyiben a kapuautomatika automatikusan visszazárja a kaput, nincs szükség a **Z** vezérlőimpulzusra. Ilyen esetben a **Z** paraméterhez 0 értéket kell beállítani, így kapuzáró impulzus nem lesz.

Egyes kapuvezérlőknél, ha a nyitási folyamat közben megszakad a fotocella érzékelőköre, a kapu azonnal megáll. Ennek kiküszöbölésére szolgál a **W** paraméterrel beállítható késleltetési idő, amellyel késleltethető a fotocella érzékelőkörének megszakítása. Ilyen esetben a **W** paraméterhez állítsa be a kapu nyitási időtartamát, plusz 3-5 másodpercet (pl.: ha a kapu 12 másodperc alatt nyílik ki, akkor **W** legyen 15-17 másodperc).

Második vezérlőparancs hatására a kapu folyamatos nyitva tartása: ha ez az opció engedélyezve van, akkor a kapu nyitási, illetve nyitott állapota alatt (az $X+W+Y$ időn belül) ugyanattól a felhasználótól érkező második hívás után a kapu folyamatosan nyitva marad (Y =végtelen), a harmadik hívásig (ugyanattól a felhasználótól), vagy új hívásig **másik felhasználótól**. Ez a funkció rejtett hívószámmal nem használható.

4. vezérlési mód

Olyan kapukhoz, amelyek a nyitás és a zárás vezérlőkontaktust eltérő bemeneteken várják.



X = OUT1 impulzus hossza (másodperc) => kapunyitáshoz

Y = nyitva tartás időtartama (másodperc) => kapu nyitva tartásához

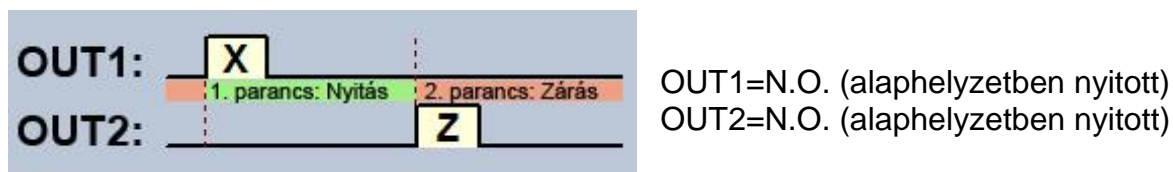
Z = OUT2 impulzus hossza (másodperc) => kapunyitáshoz

Nyitás és zárás folyamat indítása egyetlen hívással, hívószám azonosítással. Nyugalmi állapotban az OUT1 és OUT2 kimenet nyitott kontaktust szolgáltat. A modul vezérlésekor az OUT1 kimenet X másodpercig záró kontaktust ad, majd Y másodperc múlva az OUT2 kimenet Z másodpercig ad záró kontaktust. Ez a vezérlési mód akkor használható, ha a nyitás és a zárás vezérlést a kapuautomatika vezérlőpanelje eltérő bemenetekre történő vezérlőimpulzusok hatására végzi (egy bemenetre adott impulzus nyitja a kaput, másik bemenetre adott impulzus zárja).

Második vezérlőparancs hatására a kapu folyamatos nyitva tartása: ha ez az opció engedélyezve van, akkor a kapu nyitási, illetve nyitott állapota alatt (az $X+Y$ időn belül) ugyanattól a felhasználótól érkező második hívás után a kapu folyamatosan nyitva marad (Y =végtelen), a harmadik hívásig (ugyanattól a felhasználótól), vagy új hívásig **másik felhasználótól**. Ez a funkció rejtett hívószámmal nem használható.

5. vezérlési mód

Olyan kapukhoz, amelyek a nyitás és a zárás vezérlőkontaktust eltérő bemeneteken várják.

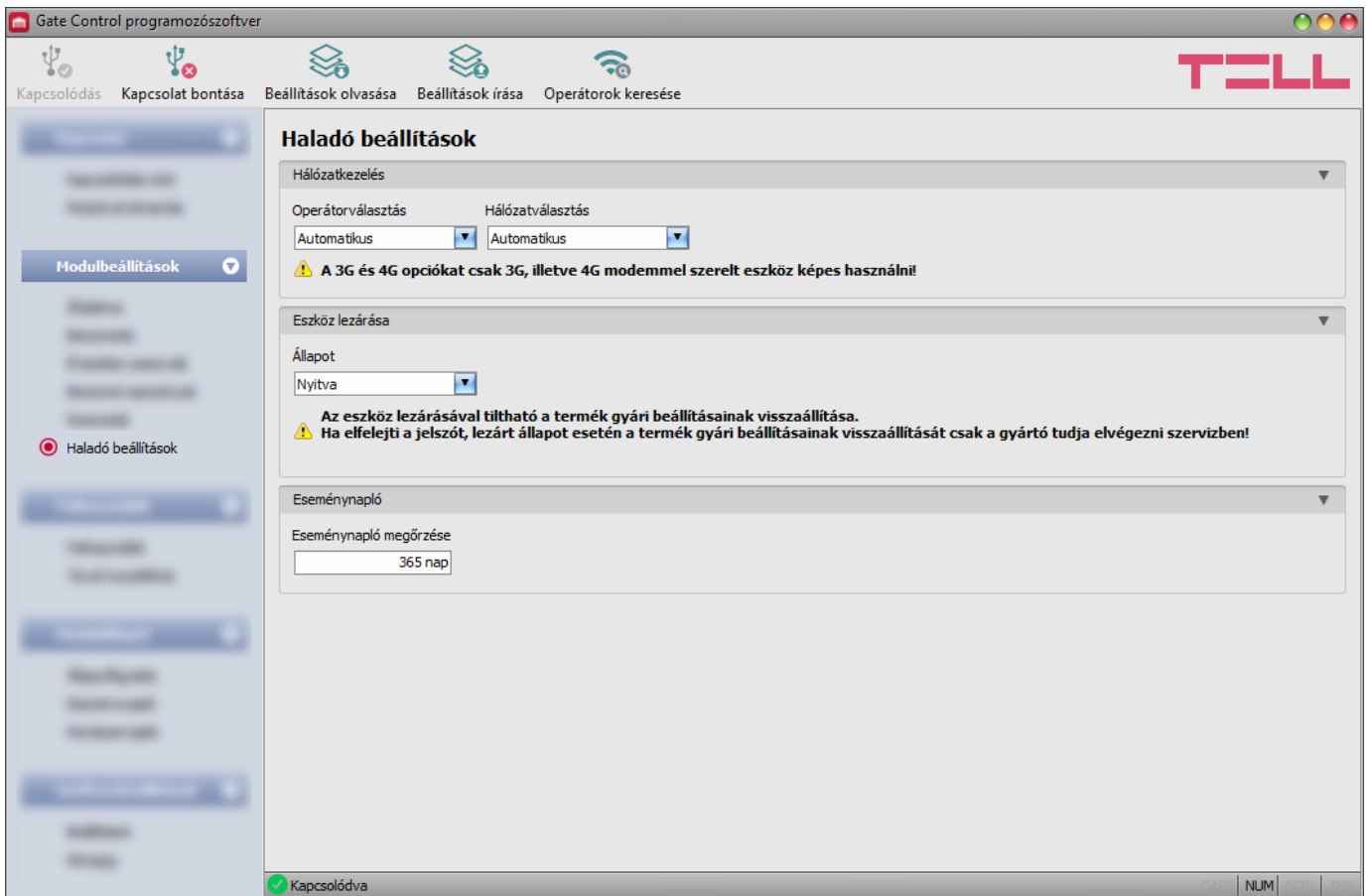


X = OUT1 impulzus hossza (másodperc) => kapunyitáshoz

Z = OUT2 impulzus hossza (másodperc) => kapuzáráshoz

Nyitás és zárás külön hívással, hívószám-azonosítással. Nyugalmi állapotban az OUT1 és OUT2 kimenet nyitott kontaktust szolgáltat. Az első híváskor az OUT1 kimenet X másodpercig záró kontaktust ad, majd ugyanattól a felhasználótól a következő híváskor az OUT2 kimenet Z másodpercig ad záró kontaktust. Ez a vezérlési mód akkor használható, ha a nyitás- és a zárásvezérlést a kapuautomatika vezérlőelektronikája ugyanarra a bemenetre, vagy eltérő bemenetekre történő vezérlőimpulzusok hatására végzi. Ha a nyitás- és zárásvezérlés ugyanazon bemeneten valósul meg, akkor az OUT1 és OUT2 kimeneteket párhuzamosan kell rákötni a vezérlőbemenetre. Ez a vezérlési mód rejtett hívószámmal nem használható.

5.2.6 Haladó beállítások



Ebben a menüben a modem által használt alapértelmezett mobilszolgáltató és hálózat kiválasztására, valamint az eszközelezéssel kapcsolatos beállítások konfigurálására van lehetőség.

Csak szakértő számára ajánlott! Az alapértelmezett gyári beállításokat csak szükség esetén módosítsa!

Elérhető műveletek:

- Beállítások kiolvasása a modulból:



A modulban lévő beállítások kiolvasásához kattintson a „**Beállítások olvasása**” gombra. Ez a „**Modulbeállítások**” menücsoporthoz tartozó összes menü beállításait kiolvassa.

- Beállítások írása a modulba:



Beállítás módosítását, vagy új beállítások megadását követően, hogy az új beállítások érvényesüljenek a rendszerben, azokat be kell írni a modulba a „**Beállítások írása**” gomb segítségével. Ez a „**Modulbeállítások**” menücsoporthoz tartozó menükben módosított értékeket írja be a modulba.

- Operátorok keresése:



Mobilszolgáltatók kereséséhez kattintson az „**Operátorok keresése**” gombra. Erre akkor van szükség, ha az „**Operátorválasztás**” legördülőmenüből szeretne konkrét mobilszolgáltatót kiválasztani és beállítani azért, hogy a modul az adott mobilszolgáltató hálózatát használja. A gombra történő kattintást követően, az operátorkeresés végrehajtásához a modul újraindítja a modemet, majd újracsatlakozik a mobilhálózatra. A keresés akár 3 percig is tarthat. A keresés befejezését egy felugróüzenet fogja jelezni, amelyet követően az „**Operátorválasztás**” legördülőmenüben az elérhető operátorok listája automatikusan frissül a keresés találatainak megfelelően.

Beállításmódosítást követően a beállításokat be kell írni a modulba a „**Beállítások írása**”




gomb segítségével annak érdekében, hogy a változtatások érvénybe lépjenek.

Beállítási lehetőségek:

Hálózatkezelés:

Operátorválasztás: a legördülőmenüből választhat az az adott SIM-kártyával elérhető mobilszolgáltatók közül. Az elérhető mobilszolgáltatók listájának frissítéséhez kattintson

az „**Operátorok keresése**”  gombra. Egyedi mobilszolgáltató választása esetén a modul csak a választott mobilszolgáltató hálózatát fogja használni. Kérjük vegye figyelembe, hogy a keresési eredmény tartalmazhat olyan mobilszolgáltatót is, amelyet az adott SIM-kártya nem támogat. Amennyiben véletlenül egy nem támogatott operátort választ, a modul az automatikus választás szerinti alapértelmezett mobilszolgáltatót fogja használni.

A szolgáltatók listájában a program jelzi, hogy a szolgáltatók mely hálózatai (2G/3G/4G) elérhetők az adott SIM-kártyával, az adott helyszínen, illetve az adott modulváltozattal (a modem típusa határozza meg). Az alapértelmezett beállítás az „**Automatikus**”, azaz a modul automatikusan a SIM-kártya által preferált mobilszolgáltatót választja.

Operátor	▲	2G	3G	4G
Automatikus		<input type="checkbox"/>	<input type="checkbox"/>	<input type="checkbox"/>
Telekom HU		<input checked="" type="checkbox"/>	<input checked="" type="checkbox"/>	<input type="checkbox"/>
Telenor HU		<input checked="" type="checkbox"/>	<input checked="" type="checkbox"/>	<input type="checkbox"/>
vodafone HU		<input checked="" type="checkbox"/>	<input checked="" type="checkbox"/>	<input type="checkbox"/>

Hálózatválasztás: a mobilhálózat-kezelés a modulban alapértelmezetten automatikus. Amennyiben az adott helyszínen a mobilhálózat stabilitását érintő problémát tapasztal, azaz, ha a modul gyakran váltogat az egyes hálózatok között, lehetősége van a használni kívánt hálózat manuális kiválasztására.

Választható opciók:

- **Automatikus:** a hálózatválasztást a modul automatikusan kezeli.
- **Csak 2G:** csak 2G (GPRS) hálózat használata.
- **Csak 3G:** csak 3G (UMTS) hálózat használata
- **Csak 4G:** csak 4G (LTE) hálózat használata

**A 3G hálózatkezelést csak a Gate Control BASE 1000 - 3G és - 4G változata támogatja!
A 4G hálózatkezelést csak a Gate Control BASE 1000 - 4G változata támogatja!**

Eszköz lezárása:

Állapot: ezzel a beállítással lezárhatja eszközét, hogy az USB kapcsolódási jelszó ismerete nélkül ne lehessen visszaállítani a gyári alapbeállításokat.

- **Nyitva:** nyitott állapotban a modul gyári alapbeállításai bármikor visszaállíthatók az USB kapcsolódási jelszó ismerete nélkül is.
- **Lezárva:** lezárt állapotban a gyári beállítások visszaállítása tiltva van. A modul gyári beállításait csak úgy tudja visszaállítani, ha előbb belép az érvényes USB kapcsolódási jelszóval és átállítja a beállítást nyitott állapotra. Ha elfelejti az USB kapcsolódási jelszót, akkor a gyári beállítások visszaállítását csak a gyártó tudja elvégezni szervizben.

Eseménynapló:

Eseménynapló megőrzése: a GDPR követelmények teljesítése céljából a modul az eseménynaplót az itt beállított ideig rögzíti és tárolja, de legfeljebb 1200 bejegyzést tárol, ami az eseménynapló fizikai korlátja. A beállított időtartamnál régebbi bejegyzéseket a modul automatikusan törli új bejegyzések rögzítésekor, így az eseménynaplóban mindig a legfrissebb események lesznek elérhetők.



5.3 Felhasználók menücsoport


A „**Felhasználók**” menücsoporton belül található almenükben tudja konfigurálni a felhasználók és a távoli hozzáférés beállításait.

Figyelem! A modul külön adathalmazként kezeli a modulbeállításokat és a felhasználói (felhasználók, távoli hozzáférés) beállításokat, ezért azokat külön kell kiolvasni és beírni a modulba.

- **Felhasználók vagy távoli hozzáférés módosítása:**


A felhasználók vagy a távoli hozzáférés bejegyzések beállításainak módosításához szükség van a modulban tárolt aktuális modulbeállításokra és felhasználói bejegyzésekre, ezért

előbb olvassa ki a modulból a felhasználói bejegyzéseket a „**Felhasználók olvasása**”  gombra kattintva bármelyik almenüben a „**Felhasználók**” menücsoporton belül. Ha még nem olvasta ki a modulbeállításokat, akkor a program automatikusan ki fogja olvasni azokat is a felhasználók olvasása előtt. A bejegyzések írása a modulba a „**Felhasználók írása**”  gomb segítségével mindaddig nem lehetséges, amíg az olvasás nem történt meg.

Módosítást követően írja be a bejegyzéseket a modulba a „**Felhasználók írása**”  gomb segítségével. Ha a modulbeállításokat is módosította és még nem írta be a modulba, akkor a program automatikusan be fogja írni azokat a módosításokat is a felhasználók írása előtt.

- **Teljes eszközkonfiguráció (modulbeállítások, felhasználók, és távoli hozzáférés) felülírása:**

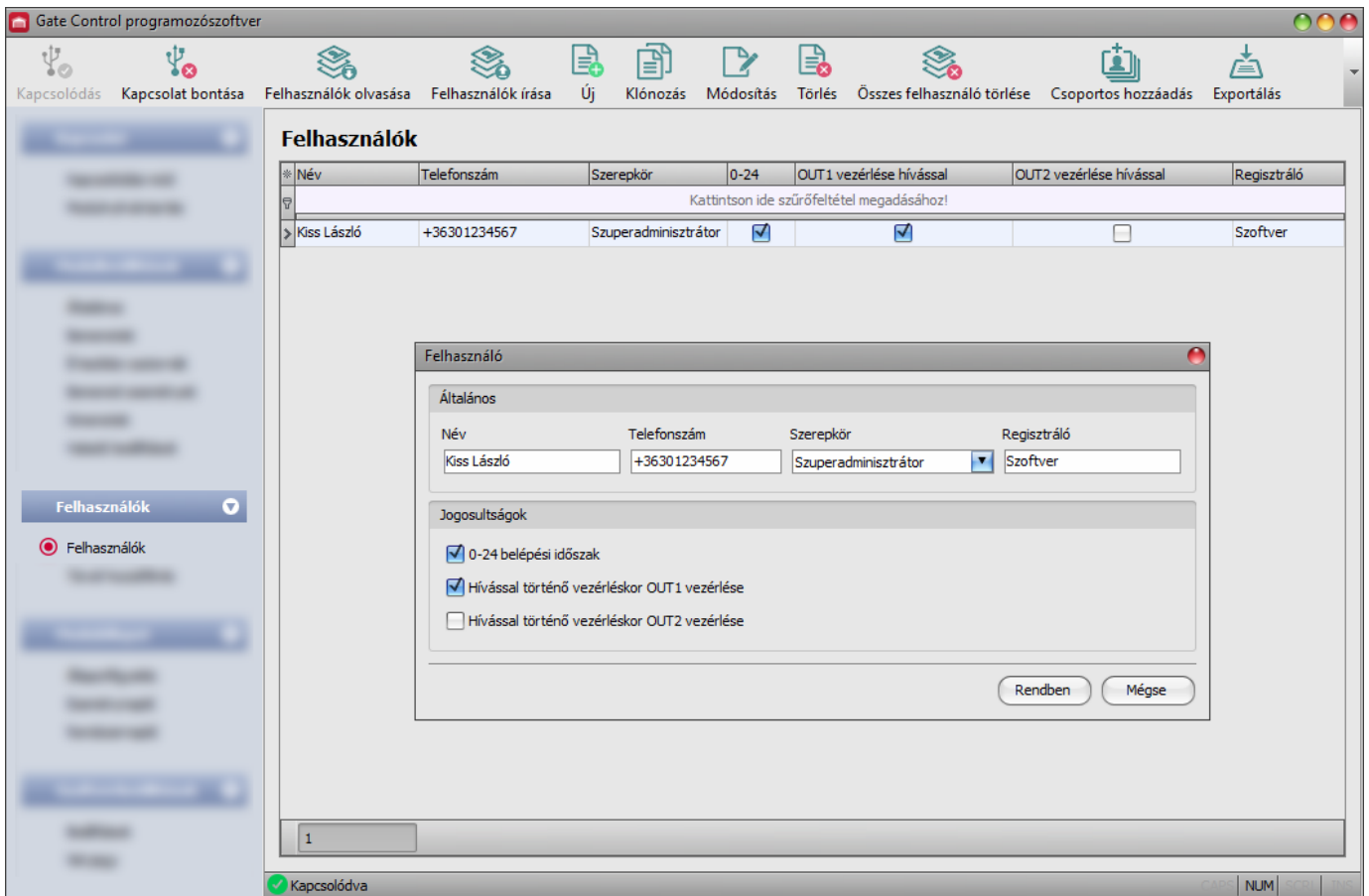
Amennyiben felül szeretné írni az aktuális felhasználókat és beállításokat, az adatokat beolvashatja és beírhatja a modulba egy korábban készített biztonsági mentésből. Biztonsági mentés készítéséhez konfigurálja a kívánt beállításokat és felhasználókat az almenükben, majd kattintson az „**Általános**” modulbeállítások menüben

a „**Biztonsági mentés készítése**”  gombra. Az így elkészített biztonsági mentés fájlt

a „**Visszaállítás biztonsági mentésből**”  gomb segítségével tudja beolvasni a programba, majd a beolvasott adatokat kategóriánként írhatja be a modulba

a „**Beállítások írása**”  és a „**Felhasználók írása**”  gombokra történő kattintással.

5.3.1 Felhasználók



Ebben a menüben a felhasználókat rögzítheti és konfigurálhatja azok jogosultságait.

Vezérlés a felhasználói adatbázisban rögzített felhasználói telefonszámokról végezhető, illetve bármilyen számról, amennyiben nincs rögzítve egyetlen felhasználó sem a rendszerben. A felhasználói adatbázisba legfeljebb 1000 felhasználó rögzíthető, különböző szerepkörrel és jogosultságokkal.

A táblázat fejléce alatt található szűrő segítségével szűrést végezhet a táblázat bármely oszlopában. A szűrést beírt vagy kiválasztott szűrőfeltétel törlésével szüntetheti meg.

Egy összetett szűrő szintén elérhető minden oszlopban a szűrő ikonra **Név** kattintva, amely minden oszlopfejléc jobb szélén jelenik meg, ha az egérmutatót az adott fejléc fölé helyezi. Bármely oszlop fejlécére kattintva válthat növekvő, illetve csökkenő sorrendű adatrendezés között. A táblázat bal felső sarkában található, csillaggal jelölt gombra történő kattintást követően válthat az oszlopok megjelenítése/elrejtése között, valamint megváltoztathatja az oszlopok sorrendjét „fogd és vidd” művelettel.

Elérhető műveletek:

- Felhasználók kiolvasása a modulból:



A modulban lévő felhasználók kiolvasásához kattintson a „**Felhasználók olvasása**” gombra. Ez a „**Felhasználók**” menücsoporthoz tartozó összes menü bejegyzéseit kiolvassa, valamint a „**Modulbeállítások**” menücsoporthoz tartozó összes menü bejegyzéseit is, amennyiben azokat nem olvasta ki külön előzőleg.

- Felhasználók írása a modulba:



Beállításmódosítást, vagy új bejegyzés hozzáadását követően, hogy a módosítások érvényesüljenek a rendszerben, azokat be kell írni a modulba a „**Felhasználók írása**” gomb segítségével. Ez a „**Felhasználók**” menücsoporthoz tartozó összes menü bejegyzéseit beírja a modulba, valamint a „**Modulbeállítások**” menücsoporthoz végzett esetleges módosításokat is, amennyiben a modulbeállításokat nem írta be külön előzőleg.

- Új felhasználó hozzáadása:



Új felhasználó hozzáadásához kattintson az „**Új**” gombra.

- Meglévő felhasználó másolása:



Másolat készítéséhez a kiválasztott felhasználóról kattintson a „**Klónozás**” gombra. A másolat nevének minden esetben egyedinek kell lennie.

- Meglévő felhasználó módosítása:



A kiválasztott felhasználó módosításához kattintson a „**Módosítás**” gombra.

- Felhasználó törlése:



A kiválasztott felhasználó törléséhez kattintson a „**Törlés**” gombra.

- Összes felhasználó törlése:



Az összes felhasználó törléséhez kattintson a „**Összes felhasználó törlése**” gombra.

- Felhasználók csoportos hozzáadása:



Felhasználók hozzáadásához CSV formátumú fájlból, vagy korábbi modulváltozatból exportált felhasználói adatbázisból, kattintson a „**Csoportos hozzáadás**” gombra, válassza ki a felhasználókat tartalmazó fájl kiterjesztését, majd tallózza be a fájlt. Ezt követően egy új ablak nyílik meg, ahol lehetősége van konfigurálni a hozzáadandó felhasználók beállításait és jogosultságait. Az összes felhasználó egységesen az itt megadott beállításokkal és jogosultságokkal kerül hozzáadásra. Felhasználók csoportos hozzáadásával a modulban tárolt felhasználók nem törölődnek, azokhoz csak hozzáadásra kerülnek az importált felhasználók. A beállítások konfigurálása után kattintson az „**Importálás**” gombra. Ekkor a program beolvassa a kiválasztott fájlból a felhasználói bejegyzéseket és egy összesítést készít az importálásról.

CSV fájlból történő importálás esetén, a fájl szerkezeti követelményei:

A CSV fájl első sorát a program fejlécnek tekinti, ezért ezt nem dolgozza fel!

A fájl a második sortól kell, hogy tartalmazza a felhasználókat. A sornak a felhasználónévvel kell kezdődnie, majd pontosvesszővel elválasztva kell következnie a telefonszámnak (pl.: Kiss László;+36301234567).

Felhasználók csoportos hozzáadása

Általános

Szerepkör: Felhasználó | Regisztráló: Szoftver

Jogosultságok

0-24 belépési időszak

Hívással történő vezérléskor OUT1 vezérlése

Hívással történő vezérléskor OUT2 vezérlése

Importálás összesítése

Típus	Információ
Információ	Új felhasználó: B. Miklós
Információ	Új felhasználó: R. Emese
Információ	Új felhasználó: F. László
Figyelmeztetés	Hiányzik a név!: #5 +36301234567
Információ	Új felhasználó: G. Melinda
Hiba	Hibás sor: #7
Figyelmeztetés	Ismétlődő név: #8 S. Péter
Figyelmeztetés	Ismétlődő név: #9 R. Emese
Összesítés	Sikeres: 5, Figyelmeztetés: 3, Hiba: 1,

⚠ Első lépésben a felhasználók a programba kerülnek importálásra. Az importált felhasználók csak a felhasználók modulba történő írása után kerülnek át a modulba.

Importálás Bezáras

A program jelzi, amennyiben az importálandó fájlban előfordulnak hibák, pl. duplikált felhasználónevek vagy telefonszámok, vagy olyan nevek, telefonszámok, amelyek adott esetben a modulban már szerepelnek, vagy a program számára nem feldolgozható bejegyzések.

A bejegyzéseket a program 3 kategóriába sorolja, amely a „**Típus**” oszlopban olvasható, és a könnyebb megkülönböztetés érdekében mindegyiket külön háttérszínnel jelöli:

Információ (zöld háttérszín): sikeresen importált felhasználói bejegyzések.

Figyelmeztetés (sárga háttérszín): sikeresen feldolgozott bejegyzések, de a név és/vagy a telefonszám már szerepel a fájlban, vagy már létezik a modulban rögzített felhasználók között, vagy hiányzik a név vagy a telefonszám adat.

Hiba (piros háttérszín): hibás, a program számára nem feldolgozható bejegyzések.

A program a „Figyelmeztetés” és „Hiba” jelölésű bejegyzéseket nem importálja a rendszerbe!

A lista végén talál egy összesítősort a sikeresen importált, a figyelmeztetés jelölésű, és a hibás bejegyzések számával. Az ablakot a „**Bezárás**” gombra kattintva zárhatja be, amelyet követően a hibamentes bejegyzések megjelennek a felhasználólistában. A programba importált felhasználókat ezt követően tovább szerkesztheti szükség szerint, majd ennek végeztével írja be a felhasználókat

a modulba a „**Felhasználók írása**”  gomb segítségével.

- Felhasználók mentése fájlba:



A felhasználók CSV formátumú fájlba történő mentéséhez kattintson az „**Exportálás**” gombra. A program a felhasználóneveket és a hozzárendelt telefonszámokat exportálja.

Módosítást követően a bejegyzéseket be kell írni a modulba a „**Felhasználók írása**”  gomb segítségével annak érdekében, hogy a változtatások érvénybe lépjenek.

➤ Felhasználó beállításai:

Általános:

Név: a felhasználó neve legfeljebb 40 karakter hosszúságú lehet és a következő karakterek nem használhatók: ^ ~ < > = ' " , | \$ & %

A rendszer itt megkülönbözteti a kis- és nagybetűket!

Telefonszám: a telefonszámot nemzetközi formátumban adja meg (pl. +3630....). Legfeljebb 20 számjegy adható meg és csak a „+”, „0...9” karakterek használhatók.

Szerepkör: háromféle jogosultság közül választhat:

- **Felhasználó:** csak vezérlést végezhet.
- **Adminisztrátor:** vezérlést végezhet és felhasználókat kezelhet (hozzáadás/módosítás/törlés).
- **Szuperadminisztrátor:** teljes jogosultság, vezérlést végezhet, felhasználókat és beállításokat kezelhet.

Regisztráló: itt annak az adminisztrátor vagy szuperadminisztrátor felhasználónak az azonosítója szerepel, aki az adott új felhasználót felvette az adatbázisba. Ezt a rendszer tölti ki automatikusan. Amennyiben a felhasználó a programozószoftverrel kerül rögzítésre, úgy itt a „**Szoftver**” megnevezés szerepel.

Jogosultságok:

0-24 belépési időszak: ha ez az opció engedélyezve van, akkor az adott felhasználó bármikor vezérelheti a rendszert a nap 24 órájában. Ha ez az opció nincs engedélyezve, akkor az adott felhasználó a nap folyamán csak az „**Általános**” modulbeállítások menüben konfigurált „**Engedélyezett belépési időszakon**” belül vezérelheti a rendszert, azaz a rendszer az adott felhasználótól érkező vezérlési kérést az engedélyezett belépési időszakokon belül végrehajtja, az időszakokon kívül pedig elutasítja.

Hívással történő vezérléskor OUT1 vezérlése: ha engedélyezve van ez az opció, akkor a modul az OUT1 kimenetet fogja vezérelni, amikor az adott felhasználó híváson keresztül vezérli a rendszert.



Hívással történő vezérléskor OUT2 vezérlése: ha engedélyezve van ez az opció, akkor a modul az OUT2 kimenetet fogja vezérelni, amikor az adott felhasználó híváson keresztül vezérli a rendszert.

Kétkapus (1-es vagy 2-es) vezérlési mód használata esetén minden felhasználónál külön engedélyezhető, hogy csak az OUT1, csak az OUT2, vagy mindkét kimenetet egyszerre vezérelje. A hívásból sajnos nem dönthető el, hogy a felhasználó melyik kimenetet szeretné vezérelni, ezért szükséges itt előre beállítani, hogy ilyen esetben híváson keresztül melyik kimenet (vagy mindkettő egyszerre) kerüljön megvezérlésre.

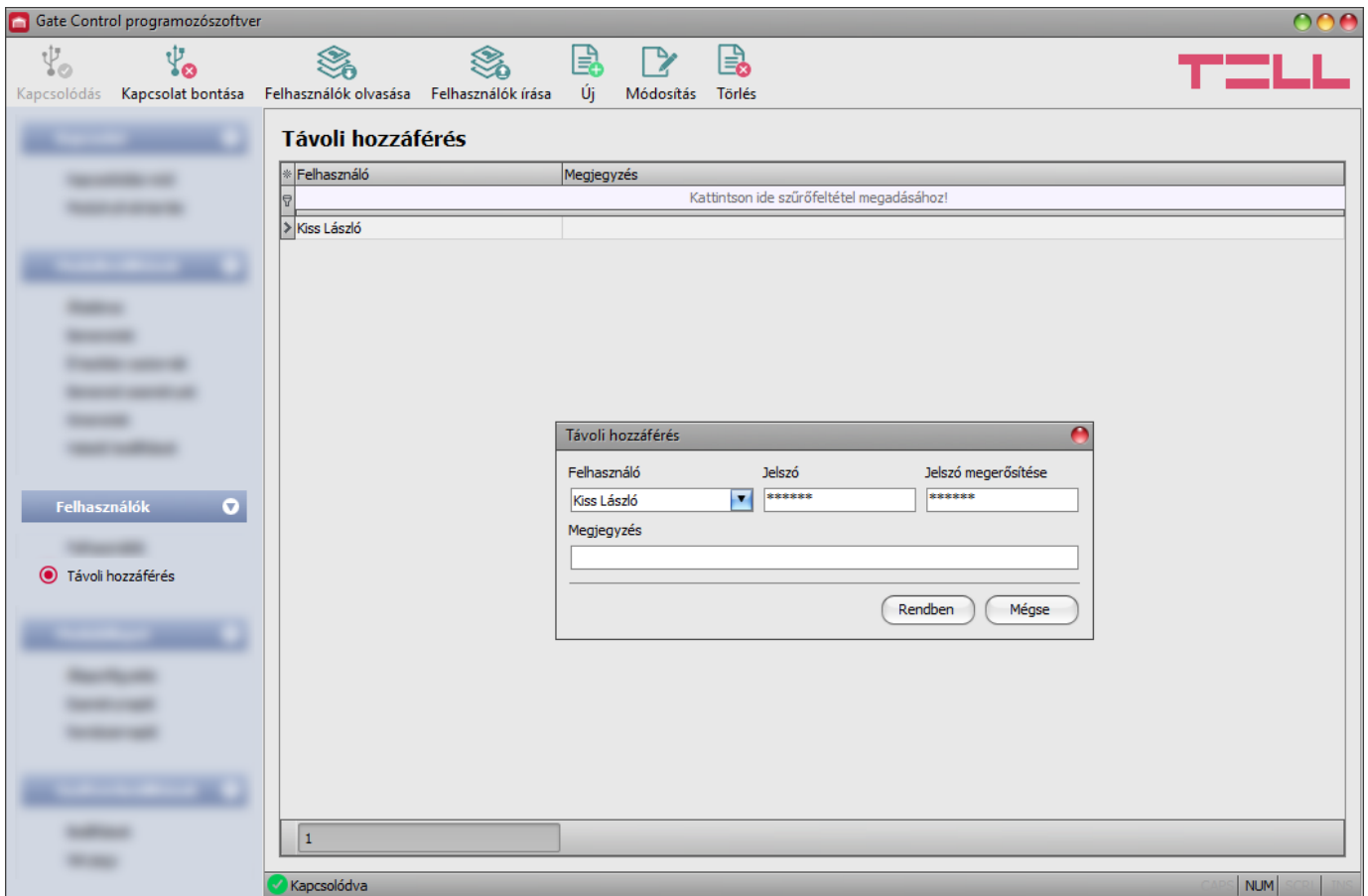
➤ Új felhasználó hozzáadása:

- Ha még nem olvasta ki a beállításokat és a felhasználókat a modulból, kattintson

a „**Felhasználók olvasása**”  gombra a „**Felhasználók**” menüben.

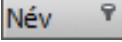
- Kattintson az „**Új**”  gombra.
- Adja meg a felhasználó nevét és telefonszámát.
- Válassza ki a felhasználó szerepkörét.
- Konfigurálja a felhasználó jogosultságait.
- Kattintson a „**Rendben**” gombra.
- Kattintson a „**Felhasználók írása**”  gombra.


5.3.2 Távoli hozzáférés



Ebben a menüben konfigurálhat a szuperadminisztrátor és adminisztrátor felhasználók számára távoli hozzáférési jelszót. A felhasználónév és a hozzárendelt távoli hozzáférési jelszó birtokában, a szuperadminisztrátor vagy adminisztrátor jogosult lesz távolról, interneten keresztül kapcsolódni a rendszerhez a programozószoftverrel. A rendszerben legfeljebb 2000 távhozzáférési jelszó regisztrálható.

A táblázat fejléce alatt található szűrő segítségével szűrést végezhet a táblázat bármely oszlopában. A szűrést beírt vagy kiválasztott szűrőfeltétel törlésével szüntetheti meg.

Egy összetett szűrő szintén elérhető minden oszlopban a szűrő ikonra  kattintva, amely minden oszlopfejléc jobb szélén jelenik meg, ha az egérmutatót az adott fejléc fölé helyezi. Bármely oszlop fejlécére kattintva válthat növekvő, illetve csökkenő sorrendű adatrendezés között.

A táblázat bal felső sarkában található, csillaggal jelölt gombra  történő kattintást követően válthat az oszlopok megjelenítése/elrejtése között, valamint megváltoztathatja az oszlopok sorrendjét „fogd és vidd” művelettel.

Elérhető műveletek:

- Felhasználók kiolvasása a modulból:



A modulban lévő felhasználók kiolvasásához kattintson a „**Felhasználók olvasása**” gombra. Ez a „**Felhasználók**” menücsoporthoz tartozó összes menü bejegyzéseit kiolvassa, valamint a „**Modulbeállítások**” menücsoporthoz tartozó összes menü bejegyzéseit is, amennyiben azokat nem olvasta ki külön előzőleg.

- Felhasználók írása a modulba:



Beállításmódosítást, vagy új bejegyzés hozzáadását követően, hogy a módosítások érvényesüljenek a rendszerben, azokat be kell írni a modulba a „**Felhasználók írása**” gomb segítségével. Ez a „**Felhasználók**” menücsoporthoz tartozó összes menü bejegyzéseit beírja a modulba, valamint a „**Modulbeállítások**” menücsoporthoz végzett esetleges módosításokat is, amennyiben a modulbeállításokat nem írta be külön előzőleg.

- Új távhozzáférés hozzáadása:



Új távhozzáférés hozzáadásához kattintson az „**Új**” gombra.

- Meglévő távhozzáférés beállításainak módosítása:



A kiválasztott távhozzáférés beállításainak módosításához kattintson a „**Módosítás**” gombra.

- Távhozzáférés törlése:



A kiválasztott távhozzáférés törléséhez kattintson a „**Törlés**” gombra. Ha töröl egy távhozzáférést, akkor az adott jelszóval a továbbiakban nem lehet kapcsolódni a rendszerhez.

Módosítást követően a bejegyzéseket be kell írni a modulba a „**Felhasználók írása**” gomb segítségével annak érdekében, hogy a változtatások érvénybe lépjenek.



➤ Távoli hozzáférés beállításai:

Felhasználó: a legördülőmenüből kiválaszthatja azt a szuperadminisztrátor vagy adminisztrátor felhasználót, akinek távoli hozzáférési jelszót szeretne beállítani.

Jelszó / Jelszó megerősítése: ebben a mezőben adhatja meg a hozzáférési jelszót és annak megerősítését. Ezt a jelszót és az adott felhasználó felhasználónevet kell majd beírni a „**Kapcsolódási mód**” menü „**Távoli hozzáférés**” szekciójában a távolról történő kapcsolódáshoz.

Megjegyzés: ebben a mezőben egyedi megjegyzést fűzhet hozzá az adott távoli hozzáféréshez.

➤ Távoli hozzáférési szintek:

Szuperadminisztrátor jogosultsággal:

teljes hozzáférés, minden beállításhoz hozzáfér.

Adminisztrátor jogosultsággal:




csak felhasználók kezelésére jogosult, ezért a „**Modulbeállítások**” menücsoporthoz tartozó menük beállításaihoz nincs hozzáférése.

Felhasználó jogosultsággal:

nincs távoli hozzáférési jogosultsága, semmihez nem fér hozzá, ezért felhasználó részére nincs értelme távoli hozzáférést konfigurálni.

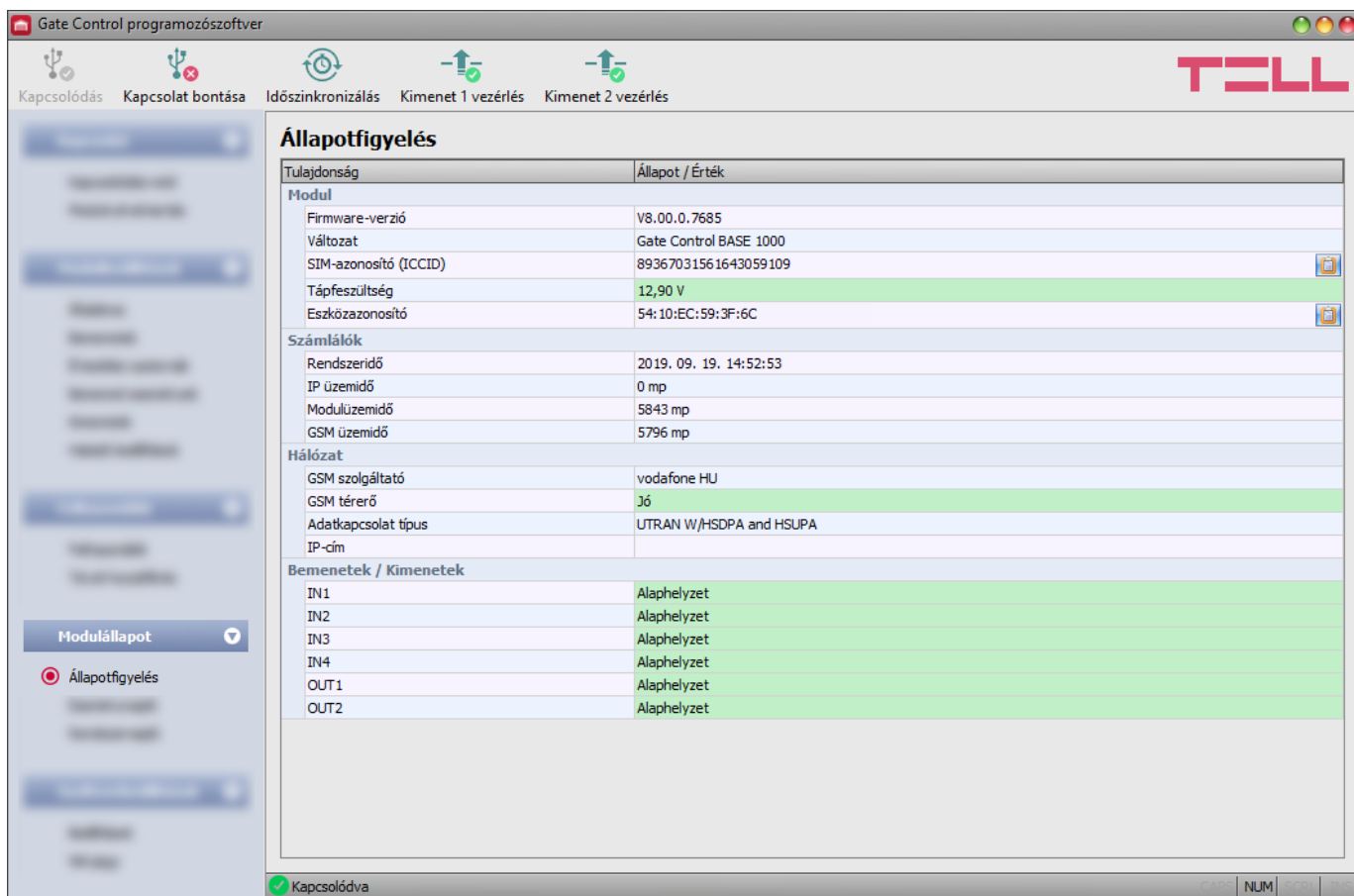
A jogosultsági szintet az adott felhasználó beállításában a „**Szerepkör**” legördülőmenüből választhatja ki.

➤ Új távoli hozzáférés konfigurálása:

- Ha még nem olvasta ki a beállításokat és a felhasználókat a modulból, kattintson a „**Felhasználók olvasása**”  gombra a „**Felhasználók**” menüben.
- Kattintson az „**Új**”  gombra.
- A „**Felhasználó**” legördülőmenüből válassza ki a felhasználót, akinek távoli hozzáférést szeretne biztosítani.
- Írja be a kívánt távoli hozzáférési jelszót a „**Jelszó**” és a „**Jelszó megerősítése**” mezőbe.
- Szükség esetén írhat megjegyzést a „**Megjegyzés**” mezőbe.
- Kattintson a „**Rendben**” gombra.
- Kattintson a „**Felhasználók írása**”  gombra.

5.4 Modulállapot menücsoport

5.4.1 Állapotfigyelés



The screenshot shows the 'Gate Control programozószoftver' interface. The top toolbar contains icons for 'Kapcsolódás', 'Kapcsolat bontása', 'Időszinkronizálás', 'Kimenet 1 vezérlés', and 'Kimenet 2 vezérlés'. The 'Állapotfigyelés' menu is selected, displaying a table of system parameters and their current values.

Tulajdonság	Állapot / Érték
Modul	
Firmware-verzió	V8.00.0.7685
Változat	Gate Control BASE 1000
SIM-azonosító (ICCID)	89367031561643059109
Tápfeszültség	12,90 V
Eszközazonosító	54:10:EC:59:3F:6C
Számlálók	
Rendszeridő	2019. 09. 19. 14:52:53
IP üzemidő	0 mp
Modulüzemidő	5843 mp
GSM üzemidő	5796 mp
Hálózat	
GSM szolgáltató	vodafone HU
GSM térrő	Jó
Adatkapcsolat típus	UTRAN W/HSDPA and HSUPA
IP-cím	
Bemenetek / Kimenetek	
IN1	Alaphelyzet
IN2	Alaphelyzet
IN3	Alaphelyzet
IN4	Alaphelyzet
OUT1	Alaphelyzet
OUT2	Alaphelyzet

At the bottom left, there is a status indicator 'Kapcsolódva' with a green checkmark. At the bottom right, there is a 'NUM' field.

Az „**Állapotfigyelés**” menüben információk tekinthetők meg a rendszer aktuális állapotáról. Az állapotinformációk csak USB kapcsolaton keresztül töltődnek be és frissülnek automatikusan. Távoli kapcsolat esetén az állapotinformációk betöltéséhez, illetve frissítéséhez az „**Olvasás**” gombra kell kattintani.

Megjelenített állapotinformációk:

Modul:

- **Firmware-verzió:** a modul firmware-verziója.
- **Változat:** a modul termékváltozata.
- **SIM-azonosító:** a modulba helyezett SIM-kártya azonosítója (ICCID). A jobb oldalon található jegyzetomb ikonra kattintva kimásolhatja az azonosítót a vágólapra.
- **Tápfeszültség:** a tápfeszültség aktuális értéke.
- **Eszközazonosító:** a modul egyedi azonosítója (6x2 hexadecimális karakter). Ez az azonosító a gyártás során kerül beégetésre, ezért nem módosítható. A jobb oldalon található jegyzetomb ikonra kattintva kimásolhatja az azonosítót a vágólapra.

*A V8.00-nál korábbi verzióval rendelkező modulok a behelyezett SIM-kártya azonosítóját (ICCID) használták az eszköz azonosítására. Ezért, ha a modul V8.00-nál korábbi verzióról került frissítésre és frissítés előtt volt benne beállítva távhozzáférési jelszó, akkor a modul továbbra is a SIM-azonosítót fogja használni eszközazonosítóként.

Számlálók:

- **Rendszeridő:** a modul órájának aktuális időbeállítása.
- **IP üzemidő:** a rendszer legutóbbi internetkapcsolat létesítésétől eltelt idő.
- **Modulüzemidő:** a rendszer tápfeszültségre helyezésétől eltelt idő.
- **GSM üzemidő:** a rendszer legutóbbi mobilhálózatra csatlakozásától eltelt idő.

Hálózat:

- **GSM szolgáltató:** az aktuálisan igénybe vett mobilszolgáltató megnevezése.
- **GSM térerő:** a GSM térerő aktuális szintje (Nincs/Nagyon gyenge, Gyenge, Közepes, Jó, Kiváló). 3G modemmel szerelt termékváltozat esetén a térerő egy tájékoztató jellegű, számolt érték, ezért az alacsony szint nem feltétlenül jelenti azt, hogy az ne lenne elegendő az eszköz megfelelő működéshez.
- **Adatkapcsolat típus:** az aktuális adatkapcsolat típusa.
- **IP-cím:** a modul aktuális IP-címe.

Bemenetek / Kimenetek:

- **IN1...IN4:** a kontaktusbemenetek aktuális állapota.
- **OUT1/OUT2:** a kimenetek aktuális állapota.

Elérhető műveletek:

- **Olvasás:**

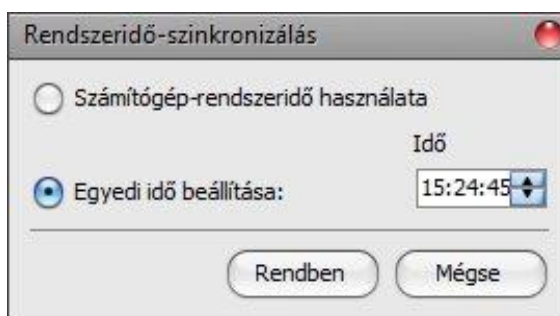


Ez a gomb csak távoli kapcsolat esetén jelenik meg. A gombra kattintással lekérdezhetők a modulból az állapotinformációk. USB kapcsolat esetén erre nincs szükség, mert ott az adatok automatikusan betöltődnek és frissülnek.

- **Időszinkronizálás:**



A gombra kattintással lehetőség van a modul-rendszeridő szinkronizálására a számítógép-rendszeridőhöz, vagy egyedi idő beállítására, választás szerint. A rendszer órájának beállítására csak akkor van szükség, ha a mobilhálózatról történő automatikus szinkronizálás sikertelen. A modul a felhőre csatlakozáskor is automatikusan szinkronizálja a rendszeridőt a szerver rendszeridejéhez. Ha a modul óráját a számítógép rendszeridejéhez szinkronizálja, előbb ellenőrizze, hogy számítógépe rendszerideje pontos-e.



- **Kimenet 1 vezérlés:**



A gombra kattintással vezérelhető az OUT1 kimenet. Minden egyes kattintás hatására az OUT1 kimenet állapotot vált.

- **Kimenet 2 vezérlés:**



A gombra kattintással vezérelhető az OUT2 kimenet. Minden egyes kattintás hatására az OUT2 kimenet állapotot vált.

Figyelem! A kimenetvezérlő gombok arra szolgálnak, hogy indokolt esetben lehetősége legyen felülbírálni a működést, azaz a normál vezérlési folyamatoktól eltérően vezérelhesse a kimeneteket. Ilyenkor a rendszer egyéb vezérléseket figyelmen kívül hagyva, az aktuális vezérlési állapotától függetlenül fogja vezérelni a kimeneteket, a kérésnek megfelelően. Kérjük, vegye figyelembe, hogy a gombok használata adott esetben megakadályozhatja a rendeltetésszerű működést!

5.4.2 Eseménynapló

Időpont	Típus	Felhasználó	Azonosító	Részletek
2019. 09. 20. 16:28:42	Control call	Kiss László	+36301234567	User: Kiss László; Access template: 0-24; Action: Opening;
2019. 09. 20. 16:28:55	Input event			IN1 event
2019. 09. 20. 16:29:00	Input event			IN3 event

Ebben a menüben megtekinthető és fájlba exportálható az eseménynapló, amely a rendszer által rögzített vezérlési és bemeneti eseményeket tartalmazza. A rendszer az utolsó 1200 eseményt tárolja az eseménymemóriában.

Elérhető műveletek:

- **Olvasás:**



A gombra kattintás után egy dialógusablakban megadhatja, hogy mely időszak eseményei kerüljenek kiolvasásra a modulból. A legördülőmenükben válassza ki az időszak kezdő és záró dátumot, majd kattintson az „**Olvasás**” gombra.

Eseménynapló

Kezdete: 2019. 02. 25. Vége: 2019. 03. 04.

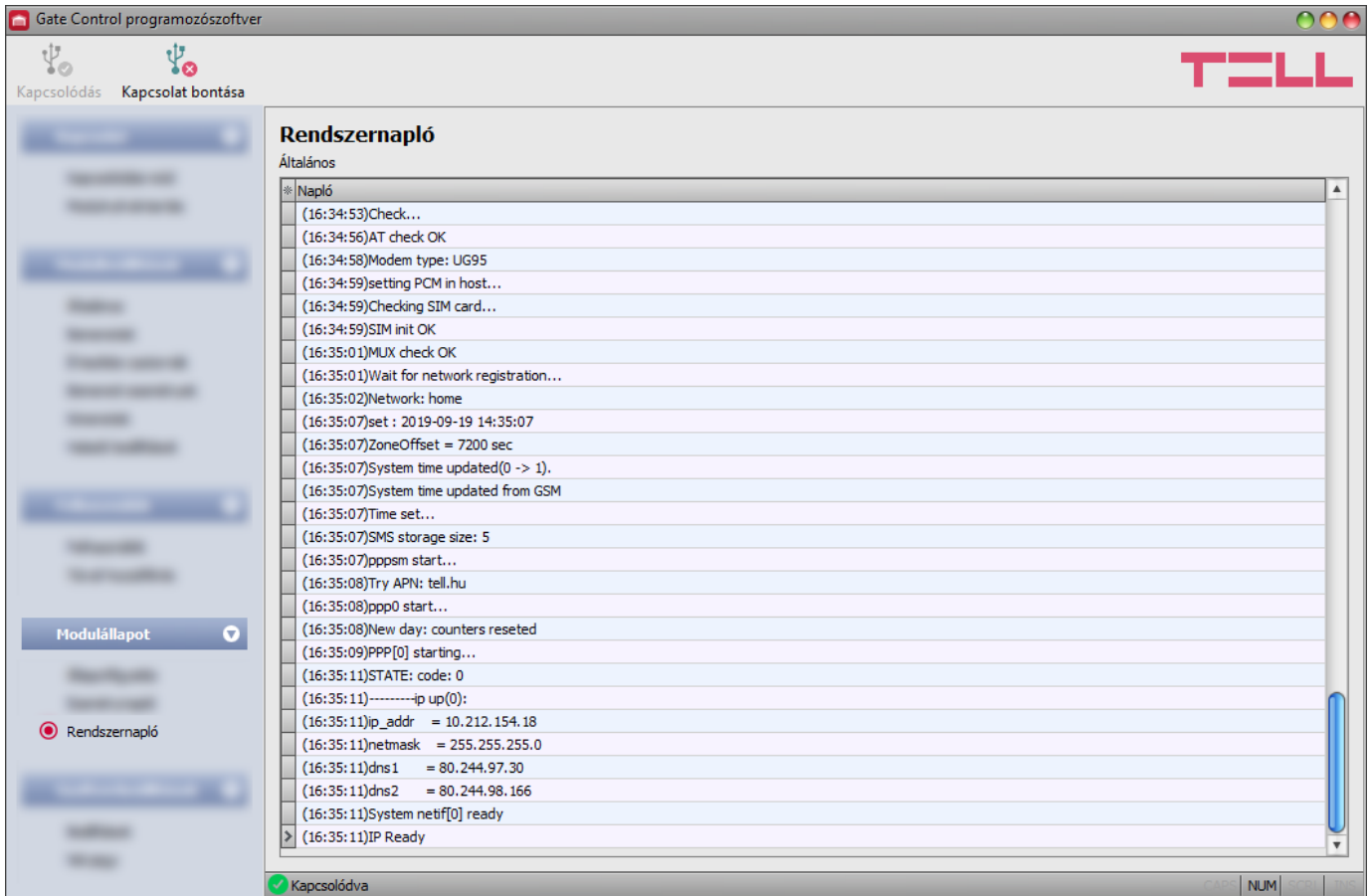
Olvasás Mégse

- **Exportálás:**



A gombra történő kattintással a megjelenített eseménynapló fájlba menthető CSV formátumban.

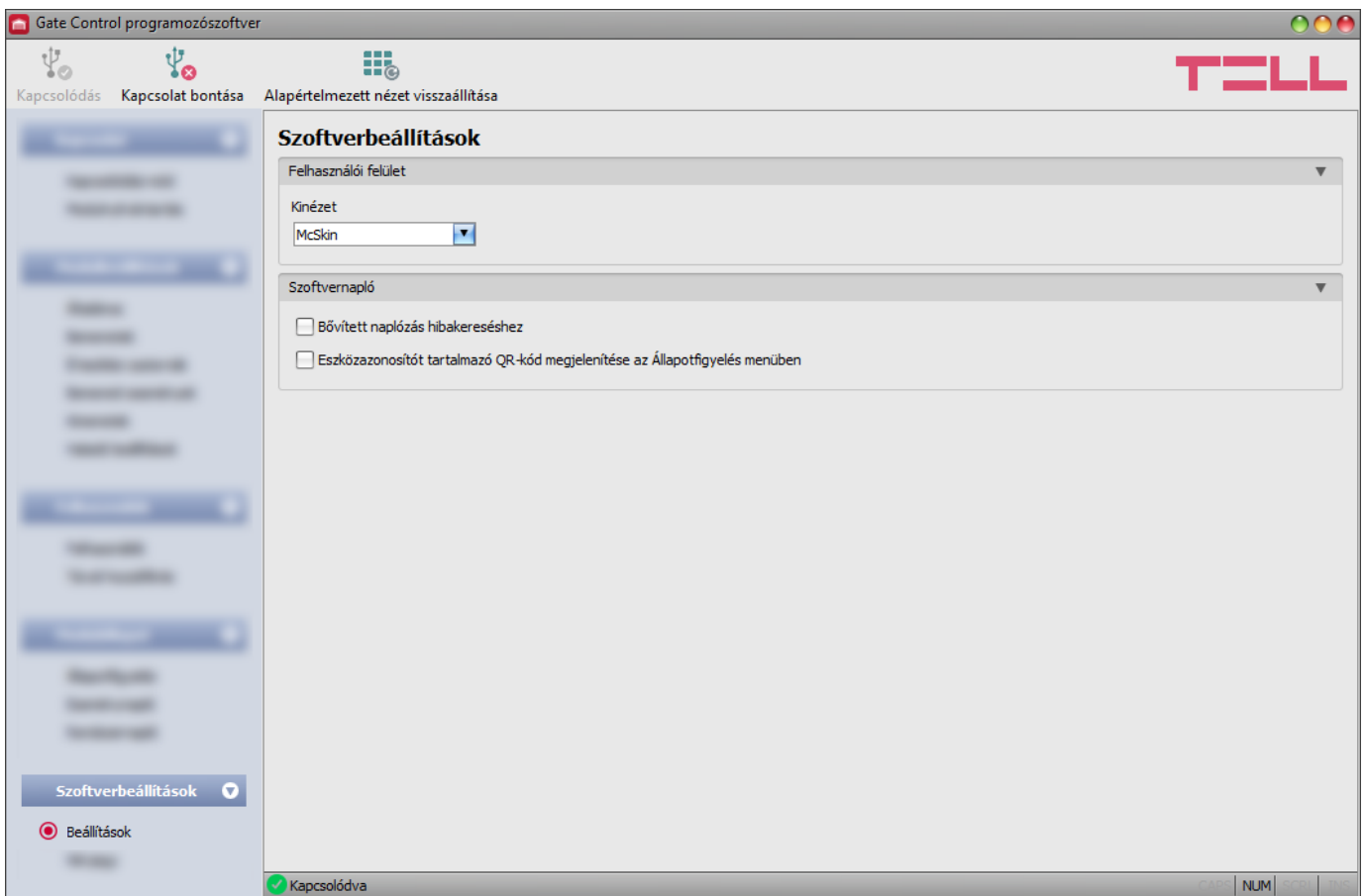
5.4.3 Rendszernapló



Ebben a menüben a modulban zajló belső folyamatokról és a kommunikációról tekinthet meg információkat. Ezek a részletek segítenek a hibakeresésben, amennyiben valamilyen működési rendellenesség lép fel. **Ez a funkció csak USB kapcsolaton keresztüli csatlakozás esetén érhető el!**

5.5 Szoftverbeállítások menücsoport

5.5.1 Beállítások



Ebben a menüben módosíthatja a felület kinézetét, valamint engedélyezheti a bővített naplózást hibakereséshez.

Elérhető műveletek:

- **Alapértelmezett nézet visszaállítása:**



A gyári alapértelmezett kinézet visszaállításához kattintson az „**Alapértelmezett nézet visszaállítása**” gombra, majd zárja be a programot és indítsa újra.

Felhasználói felület:

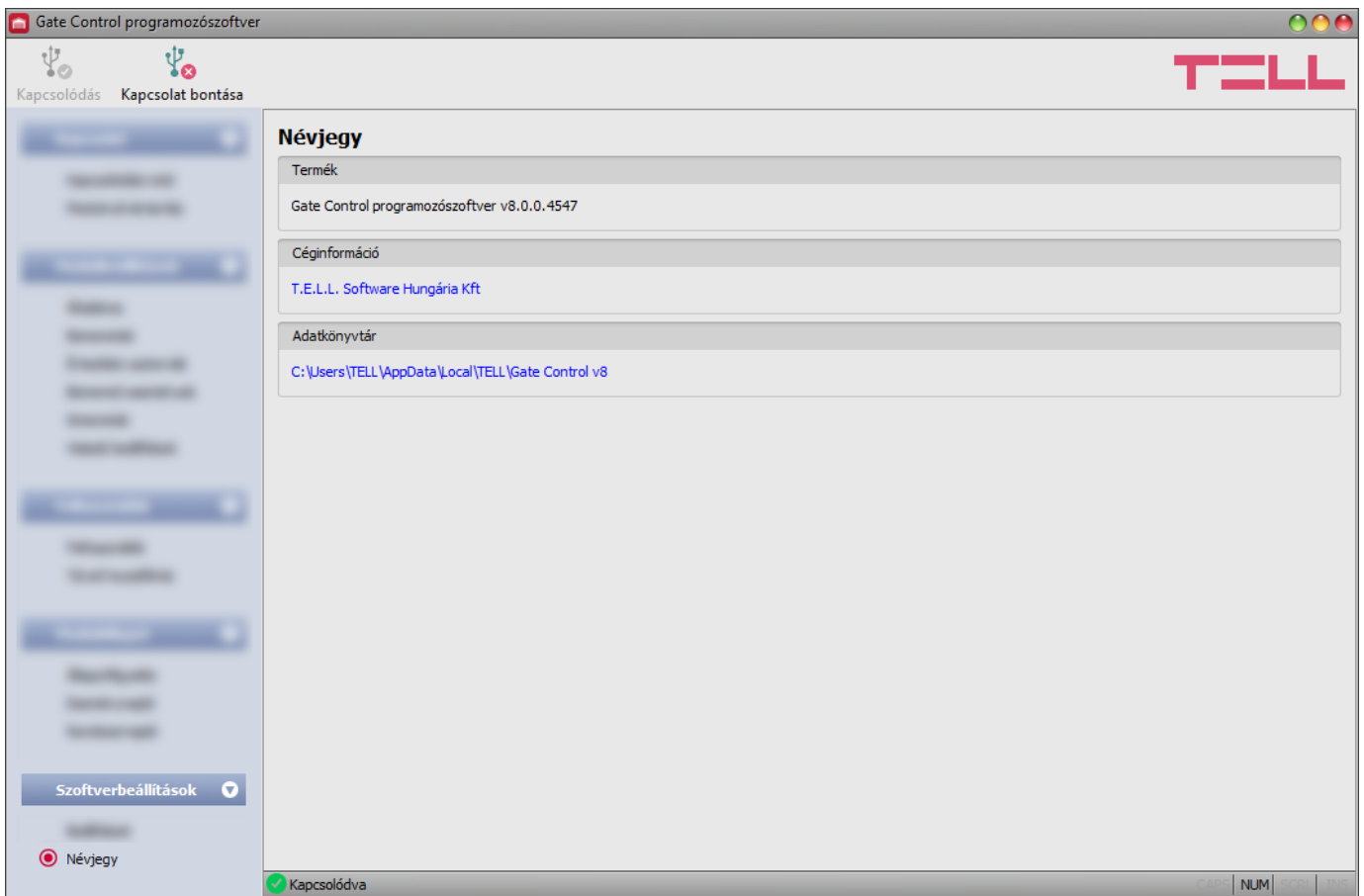
Kinézet: a felhasználói felület kinézetét a legördülőmenü segítségével módosíthatja. Számos megjelenési séma közül választhat.

Szoftvernapló:

Bővített naplózás hibakereséshez: ezt az opciót abban az esetben szükséges engedélyezni, ha a rendszer használata során hibát tapasztal. Ha engedélyezi ezt az opciót, akkor a program részletes naplókat készít a rendszer működése közben és elmenti azokat a „**Névjegy**” menüpont alatt az „**Adatkönyvtár**” szekcióban található hivatkozásra történő kattintással megnyitható könyvtár „**Logs**” nevű mappájába. A részletes naplók segítenek a gyártónak a hibakeresésben.

Eszközazonosítót tartalmazó QR-kód megjelenítése az Állapotfigyelés menüben: ha ez az opció engedélyezve van, a program megjeleníti az „**Állapotfigyelés**” menüben az eszközazonosítót tartalmazó QR-kódot. Ezt alapvetően a gyártó használja a legyártott termékek rögzítésére.

5.5.2 Névjegy



A „**Névjegy**” menüben megtekinthető a gyártó elérhetősége, a programozószoftver verziószáma, és az adatkönyvtár elérési útja, ahová a program a rendszernaplókat menti. Az adatkönyvtár elérési útjára kattintva, a program megnyitja az adatmappát a fájlkezelőben.

6 A Gate Control BASE modul beállítása mobiltelefonról, SMS üzenetekkel

Lehetőség van a modul fontosabb beállításainak módosítására, valamint felhasználók hozzáadására és törlésére a modulba helyezett SIM-kártya telefonszámára SMS üzenetben küldött parancsokkal. Parancsot a modul a regisztrált szuperadminisztrátor, illetve adminisztrátor felhasználótól fogad el, a hozzáférési szintnek megfelelően.

Fontos hogy minden parancsüzenet * karakterrel kezdődjön, és # karakterrel végződjön! Egy SMS üzenetben több parancs is küldhető, de az üzenet hossza nem haladhatja meg a 60 karaktert. A modul az üzenetben a 60 karakterbe még beleeső utolsó lezárókarakterig (#) dolgozza fel a parancsokat, az ezen túl található parancsokat figyelmen kívül hagyja. Visszaigazolást a modul csak a feldolgozott parancsokról küld.

Az alábbi táblázat összesíti az elérhető SMS parancsokat. A parancsok részletes leírását a táblázat alatt találja. A rendelkezésre álló SMS parancsokból a szuperadminisztrátor felhasználó bármelyiket használhatja, az adminisztrátor felhasználó pedig csak felhasználók kezelésével kapcsolatos parancsok használatára jogosult (külön megjelölve a táblázatban).

Művelet	SMS parancs
Szuperadminisztrátor felhasználó gyors regisztrálása	*SUPERADMIN# *SUPERADMIN=NÉV#
Új felhasználó regisztrálása részletes beállítással (Adminisztrátor szerepkörrel is elérhető)	*n=TELEFONSZÁM,NÉV,SZEREPKÖR, BELÉPÉSI IDŐSZAK,KIMENET#
Felhasználó törlése (Adminisztrátor szerepkörrel is elérhető)	*d=TELEFONSZÁM,NÉV# *d=,NÉV# *d=TELEFONSZÁM#
Összes felhasználó törlése (Adminisztrátor szerepkörrel is elérhető)	*ERASEALLUSERS#
Engedélyezett belépési időszak beállítása	*EP=KEZDETE,VÉGE#
Kimenetvezérlési mód beállítása	*M=1,A=1,B=1# *M=2,A=1,B=1# *M=3,X=1,Y=1,W=15,Z=1,O=1# *M=4,X=1,Y=1,Z=1,O=1# *M=5,X=1,Z=1#
Kontaktusbemenetek beállítása	*I1=BEMENETTÍPUS,ÉRZÉKENYSÉG# *I2=BEMENETTÍPUS,ÉRZÉKENYSÉG# *I3=BEMENETTÍPUS,ÉRZÉKENYSÉG# *I4=BEMENETTÍPUS,ÉRZÉKENYSÉG#
SMS továbbítás telefonszám beállítása	*SF=TELEFONSZÁM#
Modul telefonszámának beállítása	*MT=TELEFONSZÁM#
USB jelszó visszaállítása gyári alapértelmezettre	*PWRESET#
Felhőkapcsolat kezdeményezése (Adminisztrátor szerepkörrel is elérhető)	*CONNECT#
APN beállítása	*APN=APN#
APN beállítása a hozzá tartozó felhasználónévvel és jelszóval	*APN=APN,felhasználó,jelszó#
Rendszeridő beállítása (Bármilyen telefonszámtól küldhető)	#DT

6.1 SMS parancsok részletes leírása:

- **Szuperadminisztrátor felhasználó gyors regisztrálása:**

SMS paranccsal csak egy szuperadminisztrátor felhasználó regisztrálható és csak abban az esetben, ha a rendszerben még nincs regisztrálva egyetlen szuperadminisztrátor sem. Az első szuperadminisztrátor felhasználó regisztrálható egyszerűen „SUPERADMIN” felhasználónévvel, vagy megadható az üzenetben a felhasználó neve. Ehhez két külön parancs áll rendelkezésre.

SMS parancs	A modul válaszüzenete	Válaszüzenet jelentése
*SUPERADMIN# vagy *SUPERADMIN=NÉV#	YOU ARE REGISTERED AS SUPERADMIN!	Sikeres szuperadminisztrátor regisztrálás
	ERROR: SUPERADMIN USER ALREADY REGISTERED!	Hiba: már van regisztrálva legalább egy szuperadminisztrátor felhasználó!
	ERROR: USERNAME ALREADY REGISTERED!	Hiba: a megadott felhasználónév már létezik a rendszerben!
	SYNTAX ERROR!	Hibás parancs (* vagy # hiányzik, vagy egyéb elírás)

- **Új felhasználó regisztrálása (Adminisztrátor szerepkörrel is):**

SMS parancs	A modul válaszüzenete	Válaszüzenet jelentése
*n=TELEFONSZÁM,NÉV,SZEREPKÖR,BELÉPÉSI IDŐSZAK,KIMENET# Példák: *n=+36301234567,Kiss László,A,N,B# *n=+36201111111,Kovács Béla,1# *n=+36702222222,Szabó János,2#	NEW USER REGISTERED.	Új felhasználó regisztrálva
	NUMBER ERROR!	A telefonszám túl rövid vagy túl hosszú
	USER ALREADY EXISTS!	Már van ilyen telefonszám
	MISSING PARAMETER	1-es vagy 2-es vezérlési módnál nincs megadva a KIMENET paraméter
	ERROR: INVALID CHARACTER: "X"!	Hibás paraméter a parancsban: „X”
	SYNTAX ERROR!	Hibás parancs (* vagy # hiányzik, vagy egyéb elírás)

Parancsparaméterek értékei:

SZEREPKÖR: **S** = Szuperadminisztrátor
 A = Adminisztrátor
 U = Felhasználó (alapértelmezett)

BELÉPÉSI IDŐSZAK: **N** = 0-24
 L = beléptetési időszakon belül (alapértelmezett)

KIMENET: **1** = OUT1
 2 = OUT2
 B = OUT1 és OUT2

*A **SZEREPKÖR** és **BELÉPÉSI IDŐSZAK** paraméterek elhagyhatók. Ilyenkor a modul automatikusan az alapértelmezett értéket állítja be.

- **Felhasználó törlése (Adminisztrátor szerepkörrel is):**

SMS parancs	A modul válaszüzenete	Válaszüzenet jelentése
*d=TELEFONSZÁM,NÉV#	DELETE SUCCESFULL	Felhasználó törölve
vagy *d=,NÉV#	DELETE FAILED, USER NOT FOUND!	Nincs ilyen felhasználónév, vagy telefonszám
vagy *d=TELEFONSZÁM#	SYNTAX ERROR!	Hibás parancs (* vagy # hiányzik, vagy egyéb elírás)

- **Összes felhasználó törlése (Adminisztrátor szerepkörrel is):**

SMS parancs	A modul válaszüzenete	Válaszüzenet jelentése
*ERASEALLUSERS#	USERS ERASED!	Összes felhasználó törölve
	SYNTAX ERROR!	Hibás parancs (* vagy # hiányzik, vagy egyéb elírás)

- **Engedélyezett belépési időszak beállítása:**

SMS parancs	A modul válaszüzenete	Válaszüzenet jelentése
*EP=KEZDETE,VÉGE#	ENTRY PERIOD CHANGED	Engedélyezett belépési időszak megváltoztatva
Példa: *EP=08:00,16:30#	SYNTAX ERROR!	Hibás parancs (* vagy # hiányzik, vagy egyéb elírás)

Parancsparaméterek értékei:

KEZDETE: az engedélyezett napi belépési időszak kezdete (óó:pp)

VÉGE: az engedélyezett napi belépési időszak vége (óó:pp).

- **Kimenetvezérlési mód beállítása:**

SMS parancs	A modul válaszüzenete	Válaszüzenet jelentése
*M=1,A=1,B=1# *M=2,A=1,B=1# *M=3,X=1,Y=1,W=15,Z=1,O=1# *M=4,X=1,Y=1,Z=1,O=1# *M=5,X=1,Z=1#	MODE 1 ACTIVATED	1. vezérlési mód beállítva
	SYNTAX ERROR!	Hibás parancs (* vagy # hiányzik, vagy egyéb elírás)

Parancsparaméterek értékei:

M=1...5 a vezérlési mód sorszáma (1...5).

A=0...86400 OUT1 impulzus hossza (másodperc) => „A” kapu nyitásához.

B=0...86400 OUT2 impulzus hossza (másodperc) => „B” kapu nyitásához.

X=0...86400 OUT1 impulzus hossza (másodperc) => kapunyitáshoz.

W=0...86400 késleltetés a fotocella érzékelőkörének megszakítása előtt (másodperc).

Y=0...86400 M=3 esetén: OUT2 impulzus hossza (másodperc) => kapu nyitva tartásához.

M=4 esetén: nyitva tartás időtartama (másodperc) => kapu nyitva tartásához.

Z=0...86400 OUT1 impulzus hossza (másodperc) => kapuzáráshoz.

O=0...1 második hívás hatására a kapu folyamatos nyitva tartása:

O=1 funkció engedélyezve

O=0 funkció tiltva

- Kontaktusbemenetek beállítása:**

SMS parancs	A modul válaszüzenete	Válaszüzenet jelentése
*I1=BEMENETTÍPUS,ÉRZÉKENYSÉG#	IN 1 INPUT TYPE CHANGED	1. bemenet beállításai megváltoztatva
*I2=BEMENETTÍPUS,ÉRZÉKENYSÉG#	INVALID INPUT TYPE: "X"	Hibás bemenettípus paraméter: „X”
*I3=BEMENETTÍPUS,ÉRZÉKENYSÉG#	INVALID INPUT SENSE: "X"	Hibás bemenetérzékenység paraméter: „X”
*I4=BEMENETTÍPUS,ÉRZÉKENYSÉG#	INVALID INPUT SENSE: "X"	Hibás bemenetérzékenység paraméter: „X”
Példák: *I1=NO,31# *I3=NC,20#	SYNTAX ERROR!	Hibás parancs (* vagy # hiányzik, vagy egyéb elírás)

Parancsparaméterek értékei:

I1...I4: a kontaktusbemenet sorszáma (Input 1...4)

BEMENETTÍPUS: **NO** = alaphelyzetben nyitott
NC = alaphelyzetben zárt

ÉRZÉKENYSÉG: 1...**86400** (ms)

- SMS továbbítás telefonszám beállítása:**

SMS parancs	A modul válaszüzenete	Válaszüzenet jelentése
*SF=TELEFONSZÁM#	SMS FWD NUMBER CHANGED	SMS továbbküldés telefonszáma megváltozott
	SYNTAX ERROR!	Hibás parancs (* vagy # hiányzik, vagy egyéb elírás)

- Modul telefonszámának beállítása:**

SMS parancs	A modul válaszüzenete	Válaszüzenet jelentése
*MT=TELEFONSZÁM#	MODULE PHONE NR CHANGED	A modul telefonszáma megváltozott
	SYNTAX ERROR!	Hibás parancs (* vagy # hiányzik, vagy egyéb elírás)

- USB jelszó visszaállítása gyári alapértelmezettre:**

SMS parancs	A modul válaszüzenete	Válaszüzenet jelentése
*PWRESET#	PW reset OK, new PW:1234	Az USB jelszó visszaállítva 1234-re
	SYNTAX ERROR!	Hibás parancs (* vagy # hiányzik, vagy egyéb elírás)

- **Felhőkapcsolat kezdeményezése (Adminisztrátor szerepkörrel is):**

SMS parancs	A modul válaszüzenete	Válaszüzenet jelentése
*CONNECT#	Connected to 54.75.242.103:2016 ID= <i>device identifier</i>	Kapcsolódva a felhőhöz, eszközazonosító=....
	Server not found (address= <i>IP:port</i>)	Kapcsolódás sikertelen: hibás APN beállítás, vagy mobilinternet-szolgáltatás probléma, vagy hibás szervertípus, vagy portszám
	SYNTAX ERROR!	Hibás parancs (* vagy # hiányzik, vagy egyéb elírás)

- **APN beállítása:**

SMS parancs	A modul válaszüzenete	Válaszüzenet jelentése
*APN=APN#	APN CHANGED.	APN módosítva
	SYNTAX ERROR!	Hibás parancs (* vagy # hiányzik, vagy egyéb elírás)

- **APN beállítása a hozzá tartozó felhasználónévvel és jelszóval:**

SMS parancs	A modul válaszüzenete	Válaszüzenet jelentése
*APN=APN,felhasználó,jelszó#	APN CHANGED.	APN módosítva
	SYNTAX ERROR!	Hibás parancs (* vagy # hiányzik, vagy egyéb elírás)

- **Rendszeridő beállítása:**

SMS parancs	A modul válaszüzenete	Válaszüzenet jelentése
#DT	Date/Time set: 27-06-2019 13:45	Rendszeridő beállítva a válaszban olvasható dátummal és időponttal

A modul a rendszeridőt a kapott üzenet időbélyegéhez szinkronizálja.

7 Firmware frissítése

A TELL a termékeit mindig az aktuálisan legfrissebb firmware-verzióval gyártja. Mivel azonban a termékeinket folyamatosan továbbfejlesztjük, a termékekhez időnként újabb firmware-frissítések jelenhetnek meg, amelyek hibajavítások mellett új funkciókat is tartalmazhatnak. Éppen ezért, ajánlott a terméket mindig az elérhető legfrissebb firmware-verzióra frissíteni. A TELL weboldalán minden kiadott firmware-verzió elérhető, közte a régebbi verziók is.

FIGYELEM! Egy korábbi verzióra történő „lefelé” frissítés nem támogatott! A terméket mindig csak egy újabb verzióra frissítse, ellenkező esetben a beállítások a verziók közötti funkciókülönbségek miatt elveszhetnek.

A **Gate Control BASE** firmware-ét frissítheti helyben USB-n keresztül, vagy távolról interneten keresztül. A frissítéshez szükséges firmware-fájlt, vagy az asztali frissítőalkalmazást a gyártó weboldalán (<https://tell.hu/hu>) találja a termék letöltéseinél.

7.1 Frissítés USB-n keresztül


Az USB-n keresztül történő frissítést elvégezheti az asztali frissítőalkalmazás segítségével, vagy a programozószoftver segítségével.

• Frissítés USB-n keresztül az asztali frissítőalkalmazás segítségével

- Töltse le a gyártó weboldaláról a frissítéshez szükséges legfrissebb **.exe** kiterjesztésű frissítőalkalmazást. A frissítőalkalmazás tartalmazza magát a firmware-t is, ezért az alkalmazás fájlneve azonos a firmware verziószámával.
- Indítsa el a frissítőalkalmazást és kattintson a „**FIRMWARE**” gombra.
- Tartsa nyomva a reset-nyomógombot és közben csatlakoztassa a modult a számítógéphez USB-n keresztül, majd engedje el a gombot. A reset-nyomódomb a modul áramköri lapján található fekvő helyzetben, a SIM-kártya foglalat LED állapotjelző felől lévő sarka mellett (jobb oldali ábra). A nyomógombot könnyebb megnyomni, ha felnyitja a SIM-foglalatot.
- Kapcsolja rá a tápfeszültséget a modulra, majd kattintson a „**Start**” gombra. A tápfeszültséget a továbbiakban ne kapcsolja le!
- Várjon amíg végigmegy a folyamatjelző.
- A folyamat közben felugró formázási üzenetet a „**Mégse**” gombbal zárja be.
- Ha a folyamatjelző végigment, bezárhatja a frissítőalkalmazást.
- Várjon amíg a modulon a LED állapotjelző aktivitást mutat. Ezt követően, kapcsolódhat a programozószoftverrel és ellenőrizheti a működést.



• Frissítés USB-n keresztül a programozószoftver segítségével

- Töltse le a gyártó weboldaláról a frissítéshez szükséges legfrissebb **.tf3** kiterjesztésű firmware-fájlt.
- A programozószoftverben kattintson az „**Általános**” modulbeállítások menüpontra.
- Kattintson a „**Firmware frissítése**”  gombra, majd tallózza be a **.tf3** kiterjesztésű firmware-fájlt.
- A „**Megnyitás**” gombra történő kattintást követően a frissítési folyamat automatikusan elindul. A firmware feltöltése után a folyamatjelző ablak bezáródik, majd a modul néhány másodperc elteltével automatikusan újraindul az új firmware-rel.

7.2 Frissítés távolról, interneten keresztül

Lehetőség van a **Gate Control BASE** firmware-ének távolról történő frissítésére interneten keresztül, a programozószoftver segítségével. A programozószoftverrel történő távoli frissítés lépései a távoli kapcsolat létrehozása után megegyeznek a fentebb részletezett USB kapcsolaton keresztül történő frissítés lépéseivel.

8 Gyári beállítások visszaállítása


A gyári beállítások visszaállítása művelet törli a modulban lévő összes beállítást, felhasználót és az eseménynaplót, és visszaállítja a gyári alapértékeket az USB kapcsolódási jelszót is beleértve! A gyári beállítások visszaállítása előtt készítsen biztonsági mentést, amennyiben szükséges.

A gyári beállítások visszaállítása nem lehetséges abban az esetben, ha a modul lezárásra került a beállításokban. Ha elfelejtette az USB kapcsolódási jelszót és a modul le van zárva, akkor a gyári beállítások visszaállítását csak a gyártó tudja elvégezni szervizben.

A gyári beállítások visszaállítása elvégezhető a programozószoftver segítségével, vagy a készüléken található reset-nyomógomb segítségével.

8.1 Gyári beállítások visszaállítása a programozószoftver segítségével

Az alapértelmezett gyári beállítások visszaállításához kattintson a „**Gyári beállítások**

visszaállítása”  gombra a „**Kapcsolódási mód**” menüben. A visszaállítási művelet akár 1 percnél is hosszabb ideig tarthat és a modul újraindulásával jár. Várja meg, amíg a modul újraindul és ismét elkezd működni a LED állapotjelző. A gyári beállítások visszaállítása funkció az USB jelszó megadása nélkül is elérhető, de a visszaállítás nem hajtható végre, ha a modul lezárásra került a beállításokban.

8.2 Gyári beállítások visszaállítása a reset-nyomógomb segítségével

- Kapcsolja rá a tápfeszültséget a modulra.
- Tartsa nyomva a reset-nyomógombot legalább 8 másodpercig, majd engedje el.
A reset-nyomógomb a modul áramköri lapján található fekvő helyzetben, a SIM-kártya foglalat LED állapotjelző felől lévő sarka mellett (jobb oldali ábra). A nyomógombot könnyebb megnyomni, ha felnyitja a SIM-foglalatot.
- A nyomógomb elengedése után a LED állapotjelző előbb folyamatosan pirosan világít, majd pirosan villog, amíg a modul létrehozza a tiszta konfigurációállományt. Ez a folyamat akár 2,5...3 percig is tarthat.
- Közben behelyezheti a SIM-kártyát és visszazárhatja a SIM-foglalatot.
- A visszaállítási folyamat véget ért, ha a modul csatlakozott a mobilhálózatra és a LED állapotjelző zölden villog.



9 A csomagolás tartalma

- **Gate Control BASE** + rendszercsatlakozó
- GSM antenna
- Gyorstelepítési útmutató, garancialevél